



МАТЧ

КАСПАРЯН
ЧЕХОВЕР

Комитет по делам Физкультуры
и спорта при СНК Арм.ССР



МАТЧ КАСПАРЯН—ЧЕХОВЕР

**Сборник партий
с примечаниями В. А. Чеховера и
Г. М. Каспаряна**

**Под редакцией
Н. М. Атабекяна и А. Г. Акопяна**



Г. М. КАСПАРЯН



В. А. ЧУХОВЕР

ПРЕДИСЛОВИЕ

У нас в СССР шахматы давно стали одним из важнейших факторов культурного воспитания трудящихся масс. Сталинская забота о людях создали все условия для развития и процветания культуры нашей страны, в том числе и шахматного искусства. Выросли и выдвинулись кадры талантливых молодых мастеров международного класса. Ленинский комсомол может гордиться успехами многих своих членов; это он воспитал Ботвинника и в его же рядах растут и совершенствуются сотни и тысячи советских юношей и девушек. Никто в мире не может соперничать с нашей страной в развитии шахматного движения. СССР—стал центром мировой шахматной культуры. Шахматы проникли во все отдаленные уголки нашей необъятной Родины, глубоко внедрились шахматы и в быт трудящихся Армении.

Сравнительно молодая шахматная организация Армении за последние 2-3 года добилась крупных успехов в деле продвижения шахматной культуры в широкие слои трудящихся.

Квалификационный шахматный матч на звание мастера СССР между чемпионом Закавказья—Г. М. Каспаряном и чемпионом ВЦСПС—ленинградским мастером В. А. Чеховером, явился крупным событием в истории развития шахматного искусства в Армении; к нему было приковано внимание всей шахматной общественности Армении и братских республик. Живой интерес к ходу матча усугублялся еще тем, что шахматная организация Армении в своих рядах не имела еще мастера шахматного искусства; это обстоятельство возлагало большую ответственность на молодого талантливого Каспаряна. От него требовалось вложить в партии матча все свои знания, творчество и изобретательность.

Каспарян является питомцем шахматной организации братской Грузии. Он рос и совершенствовался среди лучших Тбилисских шахматистов. После ряда успехов (1-ое место в чемпионате Тбилиси 1931 г., 2-й приз в Закавказском турнире 1933 г. и т. д.) Каспарян переезжает в Армению и здесь его творческая кривая неуклонно идет вверх. В 1934 г. он берет 1-ое место в турнире на первенство Армении, а в следующем году завоевывает звание чемпиона Закавказья. Стиль игры Каспаряна остро-комбинационный и далек от шаблона.

В. А. Чеховер—один из сильнейших молодых мастеров Союза, за последние годы с успехом участвовал во многих турнирах и добился ряда крупных достижений. В 1936 г. в турнире на первенство ВЦСПС он разделил с мастером Лисициным 1-2 места, опередив гроссмейстра Лилиенталя и др. мастеров. Наконец, в декабре 1936 г. в турнире молодых мастеров (Ленинград) делит 1—2 места с Раузером, оставив за собой м. м. Кана, Рагозина, Алаторцева, Рюмина и др. Чеховер чрезвычайно изобретателен в острых положениях и с большим искусством ведет атаку в миттельшпиле.

Матч продолжался 23 дня. Из 17 партий Каспарян выиграл 6, проиграл 4 и свел в ничью 7, т. е. добился перевеса на два очка, требуемых по условиям матча.

В числе братских республик Закавказья, имевших уже шахматных мастеров (В. Гоглидзе—в Грузии, В. Макагонов—в Азербайджане), Советская Армения, постановлением Комитета по Делах Физкультуры и Sports при СНК СССР, в лице Каспаряна получила первого шахматного мастера.

Все партии матча протекали под знаком смелого, агрессивного стиля. Даже ничьи изобиловали рядом интересных и волнующих моментов.

В дни матча столица Армении—Ереван (Эривань) буквально переживала „шахматную горячку“. Зал филармонии, где игралось большинство партий, всегда был переполнен. Матч посетило около 10.000 человек; среди зрителей можно было видеть убежденных седидами стариков и пионеров в красных

газетах, рабочую молодежь и студентов, работников науки и искусства и др. С неослабным вниманием следили за матчем шахматисты районов Армении и братских республик.

Проведенный матч послужил большим стимулом к организации новых шахматных кружков при клубах, в школах, в учреждениях, на предприятиях, заводах и фабриках, в колхозах и совхозах.

Наша ближайшая задача—борьба за качество и повышение квалификации шахматистов, путем устройства частых турниров и других видов соревнований, с участием лучших шахматистов братских республик.

Изучение партий матча даст многое для повышения квалификации наших шахматистов, поэтому издание партий в виде отдельного сборника явилось практической необходимостью.

Учитывая интерес шахматистов братских республик к матчу Каспарян—Чеховер, предлагаемый читателям сборник выпускается на русском языке. В недалеком будущем партии матча будут нами изданы и на армянском языке.

РЕГЛАМЕНТ МАТЧА

1. Согласно условий шахсектора Комитета по делам Физкультуры и Спорта при СНК СССР, матч играется из 16 партий с зачетом ничьих. Победитель матча должен иметь перевес на два очка.

При результате 7:8 после 15-ой партии, матч продолжается до первой результативной партии без зачета ничьих.

2. Игра происходит с 7—12 вечера, с контролем времени на первые 40 ходов $2\frac{1}{2}$ часа и в последующие по 16 ходов в час.

3. Матч проводится оргкомитетом в составе: П. Атабеяна (предс.), Н. Макинца, Г. Степанова, А. Акопяна, Л. Ованесяна.

4. В помощь противникам выделены члены оргкомитета в качестве секундантов: Г. Степанов (Ленинград)—В. А. Чехову и А. Акопян (Ереван)—Г. М. Каспаряну.

ПАРТИИ МАТЧА

Комментаторы партий

В. А. Чеховер: 1, 3, 4, 5, 11, 13, 14, 15, 17.

Г. М. Каспарян: 2, 6, 7, 8, 9, 10, 12, 16.

Движение матча

№ партии	Белые	Когда играна	Результаты	Положение Каспаряна	Число ходов	ДЕБЮТ
1	К	6/V	Ничья	+0—0=1	36	Сицилианская
2	Ч	7/V	Каспарян	+1—0=1	36	Старо-индийская
3	К	8/V	Ничья	+1—0=2	64	Сицилианская
4	Ч	9/V	Чеховер	+1—1=2	41	Старо-индийская
5	К	11/V	Чеховер	+1—2=2	35	Сицилианская
6	Ч	12/V	Каспарян	+2—2=2	39	Старо-индийская
7	К	13/V	Ничья	+2—2=3	65	Каталонский дебют
8	Ч	14/V	Каспарян	+3—2=3	53	Дебют Рети
9	К	16/V	Каспарян	+4—2=3	25	Старо-индийская в первой руке
10	Ч	17/V	Каспарян	+5—2=3	48	Английское начало
11	К	18/V	Ничья	+5—2=4	27	Ново-индийская
12	Ч	19/V	Чеховер	+5—3=4	58	Старо-индийская
13	К	21/V	Чеховер	+5—4=4	29	Старо-индийская в первой руке
14	Ч	22/V	Ничья	+5—4=5	40	Английское начало
15	К	23/V	Ничья	+5—4=6	44	Старо-индийская
16	Ч	24/V	Ничья	+5—4=7	61	Старо-индийская
17	К	28/V	Каспарян	+6—4=7	53	Ново-индийская

Первая партия

6 мая, 1936 г.

Сицилианская

Каспарян

Чеховер

1. e2—e4

c7—c5

2. Kb1—c3

d7—d6

Сильнее 2. Kc6 и если 3. g3, то g6 4. Cg2 Cg7
5. Ke2 e6! и затем Kge7, как было сыграно в партии
Александр—Ботвинник (Ноттингэм 1936 г.)

3. g2—g3

Kg8—f6

4. Cf1—g2

g7—g6

5. Kg1—e2

Cf8—g7

6. 0—0

0—0

7. d2—d3

Kb8—c6

8. h2—h3

Cc8—d7

9. g3—g4

.

Лучше было сначала закончить развитие ферзе-
вого фланга, путем 9. Ce3 и затем Фd2, с угрозой
Ch6, а также противодействуя в центре на пункте
d4.

9.

Ла8—b8

10. Ke2—g3

b7—b5

11. Фd1—d2

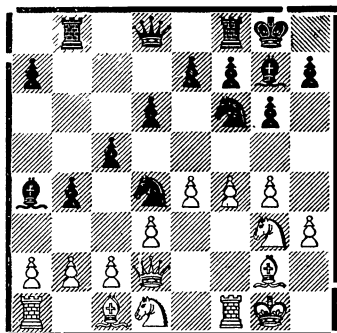
b5—b4

12. Kc3—d1

Kc6—d4

13. f2—f4

Cd7—a4



Черные хотят вызвать ослабление диагонали a1—h8; однако, в связи с этим, они теряют важный темп, после чего у белых получается подавляющее преимущество. Поэтому, сильнее сразу 13... Сс6. Например, 14. с3 bc 15. bc Кe6 16. e5 Kd5 17. f5 Кес7 и ничего страшного для черных нет.

14. b2—b3

Ca4—c6

15. a2—a4

.

Следовало играть 15. a3! и если 15... a5, то 16. a4! В этом случае пешка a5 становилась объектом атаки, после перевода коня на c4; вместо 15... a5 черным пришлось бы играть 15... Kb5.

15.

Kf6—d7

16. Сс1—b2

e7—e5

Этим ходом черные уравнивают игру, т. к. невыгодно 17. f5 ввиду Фh4 и если белые защищают коня g3, то следует Ch6; если же 18. g5 Ф:g3 19. f6, то просто С:f6.

17. Kg3—e2!

e5:f4

18. Ке2 :d4!

с6:d4.

19. Фd2 : f4

Kd7—c5

20. Фf4—f2

Kc5—e6

21. Cb2—c1!

Освобождая поле для коня. Теперь видно, что белые 17 и 18 ходами парализовали слона g7, который заперт пешками d4 и b4.

21. . . .

d6—d5

22. e4 : d5

Cc6 : d5

23. Kd1—b2

f7—f5!

24. Cg2 : d5

Фd8 : d5

25. g4 : f5

Лf8 : f5

26. Фf2—g2!

Лf5 : f1+

27. Kpg1 : f1

Фd5—e5!

28. Cc1—d2

Ke6—f4

29. Cd2 : f4

Фe5 : f4+

30. Kpf1—g1

Фf4—e3+

31. Kpg1—h1

Лb8—f8

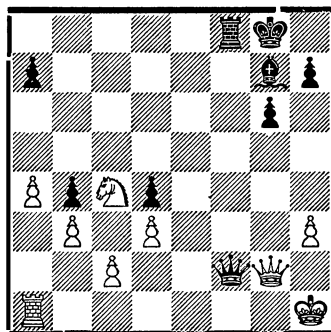
32. Kb2—c4

.

Конь наконец попал на с4. Теперь ясно, что если бы пешка стояла на а5, то черные должны были проиграть (см. примечание к 15 ходу белых).

32.

Фe3—f2



33. Лa1—g1

.

Самое опасное для черных продолжение было 33. Ка5! Ch6 34. Кс6 Се3 35. Ф:f2 Л:f2 36. К:a7. В этом случае надо играть весьма точно. Плохо, например, 36... Л:c2 37. Kb5 g5 38. а5 h5 39. а6 g4 40. hg hg 41. а7 g3 42. а8Ф+и черные запаздывают дать мат на h2. Правильно сразу 36... g5! 37. Kb5 h5 38. а5 g4 39. hg hg 40. Лg1 (40. а6? g3) Лf4 41. а6! (если 41. Лg3, то Cf2! 42. Лg2 g3 и т. д.; плохо 41... Лf1+42. Kph2! Cf4 43. Kpg2!) С:g1 42. а7 (или 42. Кр:g1 Лf8 43. а7 Ла8¹⁾ Лf8 43. Кс7 Се3 и черные не должны проиграть.

33.

Cg7—h6

34. Фg2:f2

Лf8:f2

35. Лg1—c2

Лf2—f1+

Сильнее чем 35... Лf3 36. Лh2 Cf4 37. Kpg2! Лg3+38. Kpf2 и если Л:d3, то 39. cd С:h2 40. Ка5 или Kpf3 с вероятным выигрышем у белых.

36. Лg2—g1

Лf1—f2

Согласились на ничью.

Вторая партия

7 мая 1936 г.

Староиндийская

Чеховер

Каспарян

1. d2—d4

Kg8—f6

2. c2—c4

d7—d6

¹⁾ В этом положении просто выигрывает 42. Кр:g1 Лf8 43. Кс7, с последующим а7. Зато простое 33... Фе3! с угрозой Лf3 заставило бы белых сыграть 34. Кс4, после чего ничья. (примеч. редакции)

3. K_g1—f3 g7—g6

4. g2—g3

Считается сильнейшим продолжением за белых.

4. Cf8—g7

5. Cf1—g2 0—0

6. 0—0 Kb8—d7

7. Kb1—c3 e7—e5

8. d4:e5 d6:e5

Этот вариант неоднократно применялся на практике. Плохо, конечно, 8...., K:e5 9. K:e5 de 10. Ф:d8 Л:d8 11. Cg5±.

9. Фd1—c2

Сильнейшим продолжением считается 9. h3 Ле8 10. Се3 с6 11. Фd2 Фс7 12. Лfd1±.

9. Лf8—e8

10. b2—b3?

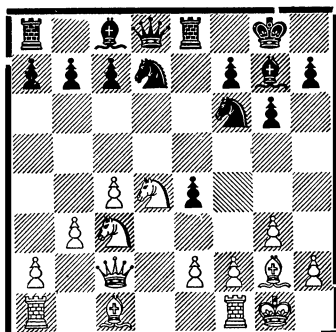
В данной позиции этот ход является ошибочным, т. к. ослабляет диагональ a1—h8. В духе позиции было 10. h3, с послед. Се3, Лfd1 и т. д.

10. e5—e4!

Подобный ход в большинстве случаев ведет лишь к образованию слабостей у черных, здесь же он силен, вследствие ослабления у белых диагонали a1—h8.

11. Kf3—d4

Или 11. Kg5 h6 12. Kh3 с6; 11. Ke1 ведет к стесненной игре для белых после 11. с6 12. Сb2 Фе7 и т. д.



11. e4—e3!

Весьма неприятный для белых „сюрприз“.

12. f2—f4

Плохо, конечно, С : e3 из-за 12.... Kg4, с послед.
13..... К : e3. Зато несколько лучше хода в тексте
было 12. f3.

12. c7—c6

13. Сc1—b2 Фd8—a5!

Сильный и несколько необычный перевод ферзя
на h5 в этом дебюте.

14. Kd4—f3

На 14. Ke4 К : e4 15. С : e4 среди ряда продол-
жений, удерживающих преимущество черных, не
лишено интереса следующее: 15.... c5! 16. Сс3!
(проигрывает 16. Kb5? С : b2) 16.... Ф : c3!! 17.
Ф : c3 Л : e4 18. Фd3 Л : d4 19. Ф : e3 Kf6 с сильной
атакой, напр., 20. Lad1 Ch3!, с послед. 21.... Kg4.
Если же 14. Cf3 (препят. 14... Фh5), то Kf8 и
затем Ch3.

14

Фa5—h5

15. Kc3—d1

.

Возможно, что несколько лучше было 15. Лад1, но в этом случае черные могли играть не 15.... Kc5, а 15.... Kg4, напр., 16. Ka4 Kdf6 и т. д.

15.

Kd7—c5

16. Cb2—e5

.

После 16. Фc1 Ch3! Возможны следующие продолжения:

I) 17. K:e3 C:g2 18. Kp:g2 Kg4 19. K:g4 Л:e2+ 20. Kf2 (или 20. Лf2 Kd3! 21. Фf1 Л:b2! 22. Л:b2 K:f4+! и выигр.) 20... Kd3! 21. Фd1 K:f4+! 22. gf Фg4+23. Kph1 Ф:f3+24. Kpg1 C:b2 и выигр.

II) 17. C:h3 Ф:h3 18. K:e3 Kce4! и позиция белых тяжелая, как показывают следующие варианты:

а) 19. Kg2 Kg4! 20. C:g7 K:g3! 21. hg Л:e2 с матом;

б) 19. Kg5 K:g5 20. fg Л:e3! 21. gf Л:e2 и выигр.;

с) 19. Ke5 Лад8⌘.

16.

Cc8—f5

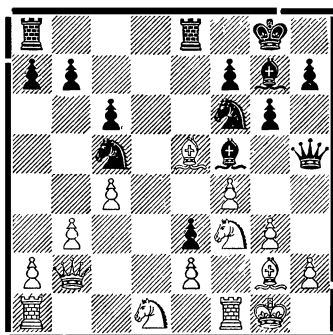
17. Фc2—b2?

.

После сильнейшего хода белых 17. Фc1, черные могли продолжать так: 17..... Kcd7! 18. K:e3 (18. Ф:e3 Kg4⌘) 18.... K:e5 19. K:e5 (19. fe Ch6!⌘) 19..... Kg4 20. K3:g4 C:g4 21. e4 (21. Cf3 C:f3 22. Л:f3 [22. ef f6⌘] 22.... f6 23. Kd3 Л:e2 24. Лf2 f5!⌘) 21..... Лад8 и в этой позиции черные

имеют маленькое, но несомненное преимущество; плохо, напр., 22. Фe3 Л:e5! 23. fe С:e5 24. Кph1 С:a1 25. Л:a1 Cd1! ♣.

После же хода в тексте белые попадают под разгромную атаку.



17.

Ле8 : е5!

Эффектная жертва качества, разрушающая королевский фланг белых.

18. f4 : e5

.

18. К:e5 Kg4 19. h3 К:e5 тоже не спасало партию белых; на 18. Ф:e5 последует Kfe4 и выигр.

18.

Kf6—g4

19. h2—h3

.

Не спасает и 19. h4 из-за 19.... Ke4, с послед. К:g3.

19.

Kg4 : e5!

20. Kf3 : e5

Cf5 : h3

21. La1—c1

.

Или 21. С : h3 Ф : h3! (21.... С : e5 22. Лf5! Ф : f5
 23. С : f5 С : b2 24. К : b2 gf 25. Лf1 с шансами на
 спасение) 22. Лf3 Ле8, с послед. 23.... С : e5 или
 23.... Л : e5, напр., 23. Фd4 С : e5 24. Ф : e3 Фd7!
 и выигрыш.

21.	Cg7 : e5
22. Фb2—c2	Ce5 : g3
23. Kd1 : e3	Ch3 : g2
24. Kpg1 : g2	Фh5—h2+
25. Kpg2—f3	Cg3—h4
26. Лf1—g1	Фh2—h3+

Позиция белых совершенно безнадежна и дальнейшая игра лишь удлиняет партию.

27. Kpf3—f4	Ла8—e8
28. Ке3—g4	Kc5—e6+
29. Kpf4—e5	Ke4—g5+
30. Кре5—d6

Или 30. Kpf4 Фf3+! 31. ef Kh3X!

30.	Ch4—g3+
31. Лg1 : g3	Фh3 : g3+
32. Kpd6—d7	Фg3 : g4+
33. Кре8 : d7	Фg4—c8+
34. Кре8—e7	Фc8—c7+
35. Кре7—e8

Или 35. Kpf6 h6, с послед. 36.... Kh7X.

35.	Kg5—e6
36. Лc1—d1	Ke6—g7X.

Третья партия

8 мая 1936 г.

Сицилианская

Каспарян

Чеховер

1. e2—e4

c7—c5

2. Kb1—c3

d7—d6

3. g2—g3

e7—e5!

После первой партии я пришел к выводу, что данная система является наилучшей. Смысл хода 3... e5 заключается в двух следующих ходах.

4. Cf1—g2

Cf8—e7

5. Kg1—e2

h7—h5!

6. d2—d3?

.

Также плохо здесь 6. h4?, как было сыграно в пятой партии матча; однако, 6. h3! и если h4, то 7. g4 давало белым вполне удовлетворительную игру.

6.

h5—h4

7. f2—f4

h4 : g3

Возможно, что сильнее 7... Cg4 и затем h3 и Cf3. В этом случае, если 8. h3, то C : e2 9. K : e2 hg 10. K : g3 Ch4 в пользу черных.

8. h2 : g3

Lh8 : h1

9. Cg2 : h1

Cc8—g4

10. Cc1—e3

Kb8—c6

11. Фd1—d2

Kc6—d4

12. Ce3 : d4

c5 : d4

13. Kc3—d5

Фd8—d7

14. c2—c3

.

Проще 14. К:е7. Теперь же белым приходится отказаться от рокировки, после чего у черных появляются большие шансы на выигрыш.

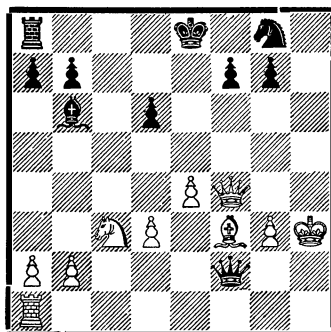
14.	d4:c3
15. Ке2:c3	Се7—d8!
16. Кd5—e3	e5:f4
17. Ке3:g4	Фd7:g4
18. Фd2:f4	Фg4—h5!
19. Ch1—f3 ¹⁾	Фh5—c5
20. Кpe1—f1

Грозило 20... Фg1+. Если 20. 0—0—0??, то Сg5, выигрывая ферзя.

20.	Cd8—b6
21. Кpf1—g2

Вынуждено!

21.	Фc5—f2+
22. Кpg2—h3



¹⁾ Следовало играть 19. Сg2 Фc5 20. Фf2 Фg5 21. Фf4= (примечание редакции).

22.

Сb6—e3?

Ужасный ход! После 22... Ф : b2 23. Лc1 Лс8 у черных был несложный выигрыш.²⁾ Теперь же им приходится с трудом добиваться ничьей.

23. Фf4—f5

a7—a6

Если 23.... Ке7 или g6, то Фb5+ (напр., 23.... g6 24. Фb5+Kpf8 25. Се2! и затем Лf1. Плохо 25. Сg2? Kpg7 26. Лf1 Kf6 27. Л : f2 Лh8×!).

24. Кc3—d1!

Фf2—g1

Если 24.... Фf1+25. Сg2 Ф : d3, то 26. Фf3 с выигрышем фигуры. У черных могла быть здесь любопытная комбинация 24.... g6 и если 25. Фg4?, то тогда уже 25.... Фf1+26. Сg2 Ф : d3 27. Фf3 Фd4 (в этом смысле хода 24... g6) 28. Ф : e3 Фh8+! 29. Kpg4 Фh5+30. Kpf4 g5+31. Kpf5 Ке7+32. Kpf6 Фg6×! Занятный вариант, особенно ход Фh8+! Беда черных в том, что после 24.... g6 белые вместо 25. Фg4? могут играть 25. К : f2 gf 26. Kd1! выигрывая пешку, напр., 26... f4. 27. К : e3 fe 28. Ле1 и т. д.

25. Kd1 : e3

Фg1 : e3

Конечно, не 25.... Ф : a1 26. Kd5 и белые выигрывают³⁾.

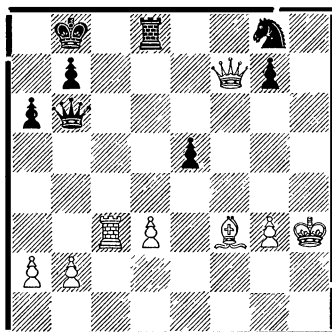
2) На 22... Ф : b2 может последовать 23. Лc1 Лс8 24. Ке2 Л : c1 25. Ф : c1 К : c1, что при наличии разноцветных слонов дает белым большие шансы на ничью. (примеч. редакции).

3) Плохо 26. Kd5? (как рекомендует комментатор), хотя бы из-за 26.... Фf1+27. Kph4 Ке7!+. Если и можно было вообще в этом положении достигнуть чего либо реального, то только играя 26. e5!, напр.:

I) 26. Ке7 Фh5! 0—0—0 29. Ф : f7;

II) 26. Kh6 27. Фе4! (примеч. редакции)

26. Фf5—f4	Фe3—b6
27. e4—e5!	0—0—0
28. Лa1—c1+	Крc8—b8
29. Лc1—c3	d6 : e5
30. Фf4 : f7



30. e5—e4!

Благодаря этой комбинации черным удастся спастись (см. 32-ой ход черных).

31. Cf3 : e4⁴⁾ Kg8—f6

Наконец-то!

32. Лc3—b3 Kf6 : e4!

33. Фf7—f4+ Фb6—c7!

Если 33... Фd6?, то 34. de. Теперь же на 34. de последует Лd6! 35. Лc3 Фd7+ и затем отход королем, после чего черные не должны проиграть.

⁴⁾ Гораздо сильнее было 31. Фf4+! Кра8 32. Лb3! Фe6+ 33. Сg4 Ф~ 34. Ф : e4 с большими шансами на выигрыш у белых (примечание редакции).

34. $\Phi f4 : c7+$	$Kpb8 : c7$
35. $d3 : e4$	$\Delta d8-d4$
36. $\Delta b3-e3$	$\Delta d4-d2$
37. $\Delta e3-c3+$	$Kpc7-d6$
38. $\Delta c3-b3$	$b7-b5$
39. $Kph3-g4$	$Kpd6-e5$
40. $Kpg4-f3$	$\Delta d2-d1?$

В дейтноте черные допускают неточность; после 40... $\Delta c2$ 41. $Kpe3$ $\Delta g2$ ничья очевидна.

41. $\Delta b3-a3!$	$\Delta d1-d6$
42. $\Delta a3-c3$	$Kpe5-d4$
43. $\Delta c3-c7$	$\Delta d6-f6+$
44. $Kpf3-g2$

Или 44. $Kpe2$ $\Delta g6!$ 45. $Kpf3$ $\Delta f6+$

44.	$g7-g6$
45. $\Delta c7-e7$	$Kpd4-e3!$
46. $e4-e5$	$\Delta f6-f2+$
47. $Kpg2-h3$	$\Delta f2:b2$
48. $e5-e6$	$Kpe3-d4!$
49. $\Delta e7-e8$	$Kpd4-e5!$
50. $e6-e7$	$Kpe5-f6$
51. $\Delta e8-a8$	$Kpf6 : e7$
52. $\Delta a8 : a6$	$\Delta b2-b4!$
53. $\Delta a6 : g6$	$\Delta b4-a4$
54. $\Delta g6-b6$	$\Delta a4 : a2$
55. $Kph3-g4$	$\Delta a2-b2$
56. $g3-g4$	$Kpe7-f7$
57. $Kph4-h5$	$b5-b4$
58. $\Delta b6-b7+$	$Kpf7-e6!$
59. $g4-g5$	$Kpe6-d5!$

60.	g5—g6	Kpd5—c4
61.	g6—g7	Lb2—g2
62.	Lb7—f7	Lg2:g7

Можно и 62.... b3 63. Lf4+ Kpc3 64. Lg4 L:g4
65. Kp:g4 b2 и ничья.
 62. Lf7:g7 b4—b3
 Ничья.
 Очень интересная партия.

Четвертая партия

9 мая 1936 г.

Староиндийская

Чеховер

Каспарян

1.	d2—d4	Kg8—f6
2.	c2—c4	d7—d6
3.	Kb1—c3	e7—e5
4.	Kg1—f3

После 4. de de 5. Ф:d8 Kp:d8 игра равная.

4.	Kb8—d7
5.	Cc1—g5

Новый ход! Обычно играют 5. g3 Ce7 6. Cg2 0—0 7. 0—0 и затем e4, что, повидимому, лучше.

5.	h7—h6
6.	Cg5—h4	Cf8—e7
7.	e2—e3	c7—c6
8.	Фd1—c2	Kf6—h5!

После размена чернопольных слонов игра полностью уравнивается.

9. Ch4 : e7	Фd8 : e7
10. Cf1 — e2	Kh5 — f6
11. 0—0	0—0
12. d4 : e5?

Это только облегчает черным защиту. Правильно
12. Lad1.

12.	d6 : e5
13. Kf3 — d2	Lf8 — d8
14. La1 — d1	Kd7 — f8
15. Kd2 — e4	Cc8 — f5
16. Ce2 — d3	Cf5 : e4
17. Cd3 : e4	Kf6 : e4
18. Kc3 : e4	Kf8 — e6
19. Ld1 : d8+	La8 : d8
20. Lf1 — d1	Ld8 : d1+
21. Фc2 : d1	Фe7 — b4? ¹⁾

Необходимо было 21... Фd8, противодействуя белым по линии d. После размена ферзей получалась легкая ничья. Теперь же белые создают атаку на слабую пешку f7, путем Фd7 и Kd6, после некоторых подготовительных ходов на королевском фланге¹⁾

22. b2 — b3	a7 — a5
23. g2 — g3	a5 — a4
24. h2 — h4!

Отнимая у коня поле g5, а также подготавливая матовую атаку (см. 32-ой ход белых).

¹⁾ Не этот ход является причиной проигрыша, а последующая серия слабых ходов черных (примечание редакции).

24.

b7—b5²⁾

25. ♖d1—d7!

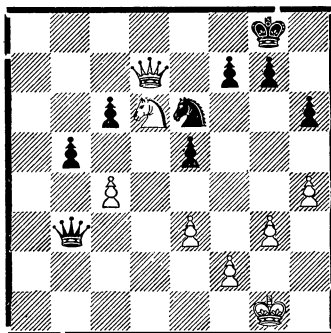
a4 : b3

26. a2 : b3

♖b4 : b3

27. Ke4—d6

.



27.

♖b3—d1+

Хуже 27.... ♖b1+ 28. Kph2 ♖g6 29. ♖e8+ Kf8

30. Kc8! (с угрозой Ke7+) и выигр.

28. Kpg1—g2

♖d1—h5

Сильнее 28. Kph7!

29. c4 : b5

c6 : b5

30. ♖d7—e8+

Kpg8—h7

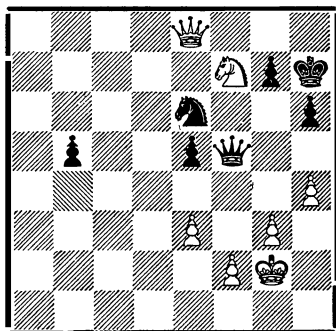
Или 30... Kf8 31. Kc8! g6 32. Kd6 g5 33. ♖ : e5 и выигр.

²⁾ Ничья достигалась просто: 24..., ab 25. ab ♖e7 (примеч. редакции).

31. Kd6 : f7

Фh5—f5?

Грозило 32. Kg5+ и Ф : h5, а также просто 32. Ф : e6. Лучшим ходом, поэтому, был. 31... Кс7!; если теперь 32. Kg5+?, то Ф : g5. Лучший ход на 31... Кс7! очевидно 32. Фd7, после чего черные могут еще бороться.



32. h4—h5!

Фf5 : h5

33. Фe8 : e6

.

После 32. h5! грозил мат на h8 и ход 32... Ф : h5 был вынужден. Теперь у белых легкий выигрыш. Еще последовало:

33.

Фh5—g6

34. Фe6 : g6+

Кph7 : g6

35. Кf7 : e5+

Кpg6—f5

36. Ke5—c6

Кpf5—e4

37. g3—g4!

Кpe4—d5

38. Кс6—d4

b5—b4

39. Kpg2—g3

Кpd5—e4

40. g4—g5!

h6—h5

41. g5—g6!

Сдался.

Первопричина проигрыша черных заключалась в уступке белым важной центральной линии d.

Пятая партия

11 мая 1936 г.

Сицилианская

Каспарян

Чеховер

1. e2—e4

c7—c5

2. Kb1—c3

d7—d6

3. g2—g3

e7—e5

Как я уже указывал в примечаниях к третьей партии, ход 3... e5! в этой системе является лучшим. Слабость поля d5 мнимая.

4. Cf1—g2

Cf8—e7

5. d2—d3

h7—h5!

Логическое дополнение к 3...e 5.

6. h2—h4?

.

В третьей партии матча Каспарян допустил h5—h4 и получил худшую партию. Поэтому он решает затормозить движение пешки h, но делает это не точно. Правильно 6. h3! и если 6... h4, то 7. g4. Теперь же ослабляется поле g4.

Белым необходимо будет сыграть f3, после чего не трудно провести продвижение d5.

6.

Kb8—c6!

Атакуя поле d4 и вызывая Се3, после чего ходом Kf6 (с угрозой Kg4) будет вызван ход f3 (см. предыдущее примечание).

- | | |
|-----------|--------|
| 7. Сс1—е3 | Kg8—f6 |
| 8. f2—f3 | Cc8—e6 |
| 9. Kg1—h3 | d6—d5! |

Как раз во-время. Белые не успевают сыграть Kg5 ввиду угрозы d5—d4.

- | | |
|--------------|----------|
| 10. Се3—d2 | d5 : e4 |
| 11. Kc3 : e4 | Kf6 : e4 |
| 12. f3 : e4 | |

Также плохо 12. de Фс7 и затем черные захватывают важную линию d.

- | | |
|----------|--------|
| 12. | c5—c4! |
|----------|--------|

Сразу 12... Cg4 13. Cf3 Kd4. 14. C : g4 hg 15. Kg1 C : h4 16. gh Л : h4 17. Л : d4 Ф : h4+ 18. Kpf1, ничего не давало черным.

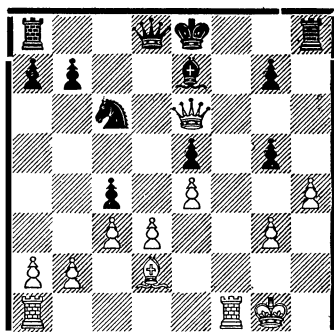
- | | |
|--------------|---------|
| 13. Kh3—g5 | Ce6—g4 |
| 14. Cg2—f3 | Kc6—d4 |
| 15. Cf3 : g4 | h5 : g4 |
| 16. 0—0 | |

Вынуждено, ввиду угрозы C : g5 C : g5 Ф : g5 и т. д.

- | | |
|--------------|---------|
| 16. | f7—f6 |
| 17. c2—c3 | f6 : g5 |
| 18. Фd1 : g4 | |

Конечно, лучший шанс.

- | | |
|------------|--------|
| 18. | Kd4—c6 |
| 19. Фg4—e6 | |



19. ♕d8 : d3!

Начало комбинации с жертвой ферзя, приводящей к выигрышу черных.

20. ♕e6—g6+ Крe8—d8

21. Cd2—f4 g5 : f4!

22. Ла1—d1 Кpd8—c7

23. Лd1 : d3 c4 : d3

24. b2—b4 a7—a6!!

Финальная комбинация с жертвой коня, которого, однако, нельзя брать на протяжении семи ходов.

25. a2—a4

Другой игры у белых нет.

25. f4 : g3

26. b4—b5 a6 : b5

27. a4 : b5 Ла8—a2!

В этом смысл хода 24... a6.

28. ♕g6—f7

Если 28. bc, то Сс5+ и т. д. Связывая слона, белые ликвидируют угрозу Се5+Крh1 Лh2×. Кроме того, этим ходом белые нападают на ладью a2.

- | | |
|--|-----------|
| 28. | Ла2—f2! |
| 29. Фf7 : g7 | |
| Или 29. Л : f2 gf+30. Ф : f2 Лd8 и т. д. | |
| 29. | Лh8—f8! |
| 30. Лf1—d1 | Лf8—f7 |
| 31. Фg7 : g3 | Се7—с5 |

Теперь ясно, что серия последних ходов черных привела к освобождению слона е7, который наносит решающий удар.

- | | |
|--------------|-----------|
| 32. Kpg1—h1 | Лf2—f1+ |
| 33. Лd1 : f1 | Лf7 : f1+ |
| 34. Kph1—h2 | d3—d2 |
| 35. b5 : c6 | |

Наконец-то белые берут коня.

- | | |
|-------------|--------|
| 35. | d2—d1Ф |
| Сдался. | |

Шестая партия

12 мая 1936 г.

Староиндийская

Чеховер

Каспарян

- | | |
|----------|--------|
| 1. d2—d4 | Kg8—f6 |
| 2. c2—c4 | g7—g6 |
| 3. f2—f3 | c7—c5 |
| 4. d4—d5 | e7—e5 |

В партии Чеховер-Алаторцев (Московский международный турнир 1935 г.) черные избрали план подрыва центра, сыграв 4. . . . e6 5. Kc3 d6 6. e4 ed

7. cd Cg7 8. Cb5+Kbd7 9. Cf4 Фе7, что, повиди-
мому, лучше варианта с ходом 4. . . . е5.

5. Kb1—c3	Cf8—g7
6. e2—e4	0—0
7. Cc1—e3	d7—d6
8. Фd1—d2	a7—a6

Сыграно для подготовки операций на ферзевом
фланге.

9. Cf1—d3

Более целесообразный план был избран в две-
надцатой партии, где королевский слон белых был
развит на h3 для нейтрализации белопольного слона
черных.

9.	Kf6—e8
10. g2—g4	f7—f5
11. g4 : f5	g6 : f5
12. 0—0—0

Лучше 12. ef C : f5 13. C : f5 Л : f5 14. 0—0—0,
как предлагает м. Чеховер в своих комментариях
(журнал „Шахматы в СССР“, № 7, 1936 г.), но и
после этого у черных возможна контр-игра, свя-
занная с ходом 14. . . . b5.

12.	f5—f4
13. Ce3—f2

Положение определилось: белые получили откры-
тую линию „g“, по которой должна развиваться их
атака, план же черных—подготовка хода b5 со
вскрытием линии „b“.

13.	Ke8—c7
-------------	--------

Казалось, нецелесообразно уводить фигуру с королевского фланга, играющую там защитительную роль, на самом же деле это вполне здоровый план игры—черный конь стремится на d4!

14. h2—h4

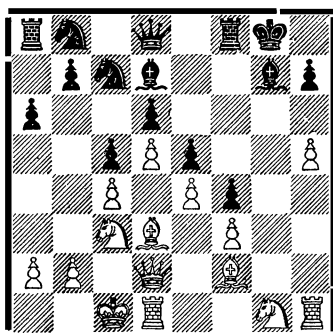
Cc8—d7

Не только для подготовки хода b5, но и для перевода слона на g6 с целью закрытия линии g.

15. h4—h5?

.

Это стремительное движение пешки является ошибочным. Правильно здесь 15. Kh3 Kph8 16. Adg1 Cf6 17. Kg5 b5 18. b3 и т. д.



15.

b7—b5!

Очень важный контр-удар.

16. h5—h6

.

Логическое продолжение предыдущего хода.

16.

Cg7—f6

17. Kg1—h3

Kpg8—h8

Теперь игра белых на королевском фланге захо-

дит в тупик (из-за преждевременного хода 15. h5?), пешка h6 может стать объектом атаки черных.

18. Ad1—g1	b5 : c4
19. Cd3 : c4	Kc7—b5
20. Kc3—d1

Для перевода коня через f2 на g4.

20.	Cd7—e8
21. Ag1—g2	Kb5—d4
22. Cf2 : d4	c5 : d4
23. Kpc1—b1

Но не 23. Lhg1? Фс8 и выигр.

23.	Kb8—d7
24. Lh1—g1	Ce8—g6

Линия „g“ нейтрализована и таким образом белые на королевом фланге ничего реального не достигли.

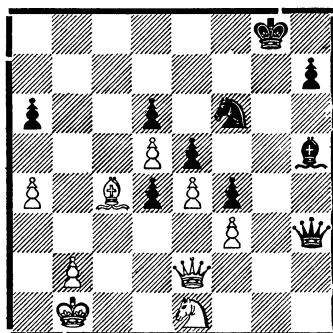
25. Kh3—g5	Cf6 : g5
26. Ag2 : g5	Lf8—g8
27. Kd1—f2	Kd7—f6
28. Ag5—g2	Фd8—f8
29. Kf2—d3

Лучший шанс белых 29. Фb4, на что черные могли ответить 29. . . . Kh5 (угроза 30. . . . Kg3) и теперь нельзя 30. Kh1 из-за Ф : d6, т. к. пешка d6 защищена косвенно (31. Ф : d6?? С : e4+ и выигр). Плохо 29. Lh1 из-за Ch5, напр.: 30. Л : g8+ Ф : g8 31. Фе2 Фg2 32. Lh3 a5, с послед. Лg8 и Лg3.

29.	Фf8 : h6
30. a2—a4	Фh6—h3!
31. Фd2—e2?

Упрощает задачу черных. Правильно 31. Фf2! Ch5 32. Л:g8+ Л:g8 33. Л:g8+Кр:h8 34. Кe1 Фс8, после чего черные получали технически трудный эндшпиль, который выигрывается не просто.

31.	Cg6—h5!
32. Лg2:g8+	Ла8:g8
33. Лg1:g8+	Кph8:g8
34. Кd3—e1



34.	Кf6:e4!
-------------	---------

Неожиданность!

35. Сс4:a6	Ке4—с5
------------	--------

К осложнениям вело 35. . . С:f3 36. К:f3 Ф:f3 37. Ф:f3 Кd2+ 38. Кра2 К:f3 39. а5 и т. д.

36. Са6—b5	е5—e4!
------------	--------

37. Фе2—g2+	Фh3:g2
-------------	--------

38. Кe1:g2	Ch5:f3
------------	--------

39. Kg2:f4	d4—d3
------------	-------

Сдался, т. к. за две проходные пешки черных белым придется отдать две фигуры.

С е д ь м а я п а р т и я

13 мая 1936 г.

К а т а л о н с к и й д е б ю т

Каспарян

Чеховер

1. Kg1—f3

Kg8—f6

2. g2—g3

d7—d5

3. Cf1—g2

Cc8—g4

Потеря времени. Как об'яснил м. Чеховер после игры, он забыл, что белые fianкеттировали королевского слона, а не ферзевого; при ферзевом fianкеттировании ход 5. . . . Cg4 возможен, напр., 4. Ke5 Ch5 и т. д.

4. Kf3—e5

Cg4—c8

Печальная необходимость; теперь нельзя 4.... Ch5 из-за 5. c4, с послед. Фb3.

5. c2—c4

e7—e6

6. 0—0

Kb8—d7

7. d2—d4

c7—c6

8. f2—f4

Cf8—e7

9. Kb1—c3

0—0

10. a2—a3

.

Значительно сильнее 10. c5 K : e5 11. fe Ke8 12. b4 и т. д. После хода в партии черные уравнивают игру.

10.

d5 : c4

11. Ke5 : c4

Kd7 —b6

12. Kc4 : b6

.

Если 12. Ke5, то c5.

12.

Фd8 : b6

Гораздо лучше было 12. . . . ab

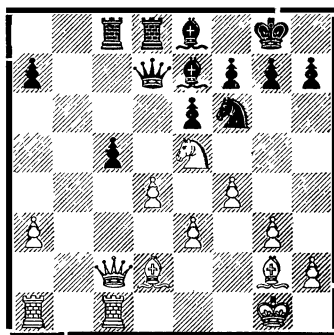
13. Кс3—a4	Фb6—c7
14. Фd1—c2	Лf8—d8
15. e2—e3	Сс8—d7
16. Ка4—c5	Сd7—e8
17. Сс1—d2	b7—b6
18. Кс5—d3	Ла8—c8
19. b2—b4

Позиция черных стесненная, но крепкая. Следующим ходом они пытаются освободиться.

19.	c6—c5
20. b4 : c5	b6 : c5
21. Лf1—c1	Фс7—d7

Если 21. c4, то 22. Ке5 Сb5 23. Лab1 Лb8 24. a4 Са6 (или 24. Се8 25. Л : b8 Л : b8 26. Ф : c4±) 25. Кс6 Л : b1 26. Л : b1 Ле8 (26. Лс8 27. Са5 Фd7 28. Kb8 Фd6 29. К : a6 Ф : a6 30. Сb7 и выигр.) 27. Са5 Фd7 28. Kb8 Фd6 29. К : a6 Ф : a6 30. Лb5 ±.

22. Кd3—e5



22.

Фd7—a4?

Это проигрывает пешку или качество. Необходимо было 22. Фd6!, на что белые не могли продолжать 23. Ca5 cd 24. Kc4 Фd7! и за пожертвованное качество черные получают прекрасную игру. После 22. Фd6! правильно за белых 23. Фd3! (угр. 24. Ca5), и в этом случае преимущество белых незначительно.

После 22. Фа4? следует серия вынужденных ходов, в результате чего белые получают выигранный эндшпиль.

23. Фc2 : a4

Ce8 : a4

24. Cd2—a5

Lf8—e8

25. Cg2—b7

Lc8—b8

26. Cb7—c6!

Ca4 : c6

27. Ke5 : c6

c5 : d4!

Лучший практический шанс. Если 27. Лb3, то 28. К : e7+Л : e7 29. dc и проходная пешка „с“ решает партию.

28. Kc6 : b8

Le8 : b8

29. e3 : d4

h7—h5

30. Ca5—b4

Ce7 : b4

31. a3 : b4

Lb8—b7!

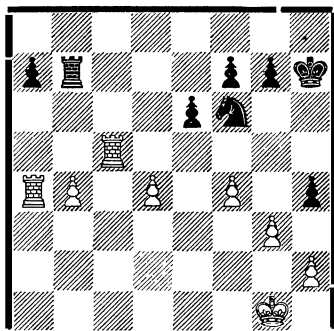
Быстро проигрывало 31. Л : b4 32. Л : a7 и если Л : d4, то 33. Лcc7 Лd1+34. Kpg2 Лd2+35. Kpf3 и атака белых по седьмой горизонтали неотразима.

32. Ла1—a4

Kpg8—h7

33. Лc1—c5

h5—h4!



34. Kpg1—g2?

34. Лса5 выигрывало пешку и партию, напр.: а)
34. . . . Kd5 35. Л : а7 Л : а7 36. Л : а7 К : b4 37.
Л : f7 и выигр.; б) 34. . . . Лс7 35. Л : а7 Лс1+
36. Kpg2 Лс2+ 37. Kph3 и выигр.

34. Лb7—d7

35. b4—b5

Опять-таки 35. Лса5 Л : d4 36. Л : а7 выигрывало
просто.

35. Kf6—d5

36. Kpg2—f3 h4 : g3

37. h2 : g3 g7—g5!

Черные используют все возможности. По-
средством разменов они ставят под сомнение вы-
игрыш белых.

38. Лс5—с6 g5 : f4

39. g3 : f4 Kph7—g6

40. Лс6—а6 Kd5—с3!

41. Ла4—b4.

К ничьей ведет и 41. Л : а7 Лd5!

- | | |
|----------------|-----------|
| 41. | Ld7—d5! |
| 42. Ла6—а5 | f7 - f5! |
| 43. Лb4—b3 | Kc3—e4 |
| 44. Kpf3—e3 | Ke4—d6! |
| 45. Kpe3—d3(?) | |

Зевок, который, впрочем, не меняет результата партии. Если 45. Лb4, то Kpf6, с послед. 46.... а6=.

- | | |
|--------------|----------|
| 45. | Kd6—b7 |
| 46. Лb4—a4 | Kb7 : a5 |
| 47. Ла4 : a5 | Kpg6—f6 |

Позиция абсолютно ничейная и здесь уже можно было согласиться на ничью.

- | | |
|---------------|-----------|
| 48. Kpd3—c4 | Ld5—d7 |
| 49. Ла5—a6 | Kpf6—e7 |
| 50. Ла6—c6 | Ld7—d6! |
| 51. Лc6—c7+ | Ld6—d7 |
| 52. Лc7 : d7+ | Kpe7 : d7 |
| 53. d4—d5 | Kpd7—d6 |
| 54. d5 : e6 | Kpd6 : e6 |
| 55. Kpc4—c5 | Kpe6—d7 |
| 56. Kpc5—d5 | Kpd7—c7 |
| 57. Kpd5—c5 | Kpc7—d7 |
| 58. Kpc5—d5 | Kpd7—c7 |
| 59. Kpd5—e6 | Kpc7—b6 |
| 60. Kpe6 : f5 | Kpb6 : b5 |
| 61. Kpf5—e6 | a7—a5 |
| 62. f4—f5 | a5—a4 |
| 63. f5—f6 | a4—a3 |
| 64. f6—f7 | a3—a2 |
| 65. f7—f8Ф | a2—a1Ф |

Ничья.

Восьмая партия

14 мая 1936 г.

Дебют Рети

Чеховер

Каспарян

1. Kg1—f3

Kg8—f6

2. c2—c4

g7—g6

3. Kb1—c3

Cf8—g7

4. g2—g3

d7—d6

5. Cf1—g2

0—0

6. 0—0

Cc8—d7

Нормальным продолжением является 6. e5
7. d4 Kbd7. Ход в тексте преследует одну цель—
отход от проторенных путей теории.

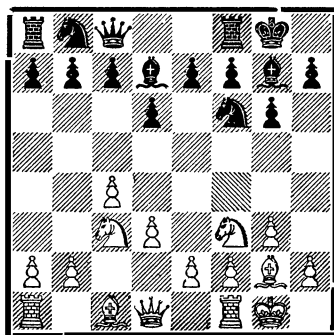
7. d2—d3

.

Сильнее все-таки 7. d4 с переходом на один из
вариантов старо-индийской защиты.

7.

Фd8—c8



8. Kc3—d5

.

Ошибочный маневр—белые без всякой компенсации идут на сдвоение пешек, а самое главное—забирают своего белопольного слона. Угроза 8... Ch3 не так страшна, не говоря о том, что ее можно предотвратить посредством 8. Le1 Ch3 9. Ch1 и т. д.

8.	Kf6 : d5
9. c4 : d5	c7—c5!
10. Фd1—b3?

Вероятно белые избегают размена слонов. На самом же деле черные и не думали менять слона d7, действующего на два фланга. Лучше было 10. e4 b5 11. Фе2, но и после этого игра черных предпочтительнее.

10.	b7—b5
11. Cc1—g5	Lf8—e8
12. La1—c1	a7—a5

Черные получили перевес на ферзевом фланге, белые же пока не имеют серьезных перспектив на атаку королевского фланга.

13. e2—e4	a5—a4
14. Фb3—c2	Kb8—a6

Ошибочно, конечно, 14. . . . b4 15. Фd2 и игра на ферзевом фланге исчерпана.

15. Фc2—d2	Фc8—b7
16. Cg5—h6	f7—f6
17. Ch6 : g7	Kpg8 : g7
18. d3—d4?

Этот прямолинейный ход уже приводит белых если не к проигранному, то к очень тяжелому

положению. Ход в тексте следовало подготовить, сыграв 18. b3.

18. c5—c4

19. e4—e5

Упорнее 19. a3 Лс8 20. Кh4, но после 20. . . . b4 партия белых опять тяжелая.

19. a4—a3!

Вскрывая игру на ферзевом фланге.

20. b2 : a3 Ка6—c7

21. e5 : f6+

Не меняет дела и 21. e6 Сс8 22. Фb2 Фа6.

21. e7 : f6

22. Фd2—b2

Нельзя, конечно, 22. Фf4 К : d5 23. Ф : d6?? Ла6-24. Фс5 Лс8 и выигр.

22. Фb7—a6

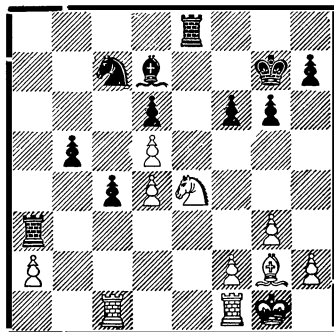
23. Кf3—d2 Фа6 : a3

24. Фb2 : a3 Ла8 : a3

Партия белых проиграна.

25. Кd2—e4

Попытка получить контр-шансы после 25.... Л : a2 26. К : d6 Лее2 27. Кb7, с послед. Кс5, d6 и т. д.



25.

Ле8:е4!

Пресекая в корне контр-игру белых. Слабее
25. Ла6 26. а4!

26. Сg2:е4

f6—f5

27. Се4—g2

Кс7—а6

После 27. Л:а2 28. Ла1 Л:а1 29. Л:а1
получались большие осложнения, где белые могли
иметь шансы на спасение.

28. Лf1—e1

Кpg7—f8

29. Сg2—f1

.

Или 29. Ле3 Л:а2 30 Лсе1; в этом случае чер-
ные должны быть крайне осторожны, напр., если
30.... b4 31. Ле7 b3 32. Л:d7 b2 33. Лее7!! b1
Ф+34. Сf1 и ничья! (вечный шах по 7 горизон-
тали). Но выигрывает не менее забавный вариант:
30... Kb4! 31. Ле7 Кс2! 32. Л1e2 Ла1+ 33. Сf1
К:d4 34. Л2e3 f4! 35.gf Ch3! 36. Ле8+Kpf7 37.
Л8e7+Kpf6 38. Л:h3 Кр:e7 и выигр.

29.

Ка6—b4

30. Сf1:c4

.

Вынуждено, ибо не видно как препятствовать
прохождению черных пешек в ферзи.

30.

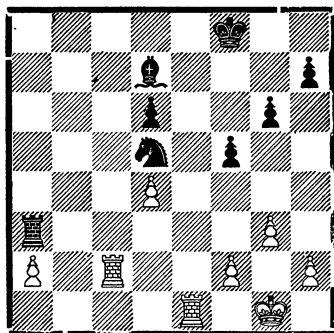
b5:c4

31. Лс1:c4

Kb4:d5

32. Лс4—c2

.



32. f5—f4!

Создавая матовые угрозы.

33. Лс2—b2 Cd7—h3

Грозит 34.... f3, с послед. Кс3, Ке2+.

34. g3 : f4 Kd5 : f4

35. f2—f3 Kpf8—g7

Если 35.... Л : f3, то 36. Лb3 Ке2+ 37. Кph1, что несколько усложняет выигрыш.

36. Ле1—e4 g6—g5

37. Лb2—b7+ Kpg7—g6

38. Ле4—e7 h7—h6

Простое 38.... Л : f3 ликвидировало всякое сопротивление.

39. Kpg1—f2 Ла3 : a2+

40. Kpf2—e1 Ch3—g2

41. Ле7—e3 Kpg6—h5

41. . . . g4 заставило бы белых сдаться.

42. Лb7—b3 Kph5—h4

При наличии ладьи черные выигрывают быстрее; поэтому сильнее было 42... Ch3, предупреждая размен ладей,

43. Лb3—a3

Ла2—с2!

Заставляя белую ладью стать на с3, после чего белый король не сможет стать на g1 из-за вилки Ке2+ (см. 47 ход белых).

44. Ла3—с3

Лс2 : с3

45. Ле3 : с3

h6—h5

46. Kpe1—f2

Kph4—h3

47. Лс3—с8

d6—d5

48. Лс8—g8

Kph3 : h2

49. Kpf2—e3

Kf4—h3

50. Лg8—g7

Cg2 : f3!

Но не 50.... Kpg3? 51. f4!

51. Кре3 : f3

g5—g4+

52. Kpf3—e3

g4—g3

53. Кре3—f3

Kh3—g1+

Сдался.

Девятая партия

16 мая 1936 г.

Старо-индийская в первой руке

Каспарян

Чеховер

1. Kg1—f3

Kg8—f6

2. g2—g3

b7—b6

3. Cf1—g2

Cc8—b7

4. 0—0

.....

Белые пока не хотят определить свой план игры центре.

- | | |
|------------|-----------|
| 4. | e7—e6 |
| 5. d2—d3 | Cf8—e7 |
| 6. e2—e4 | |

Наконец определяя пешечную конфигурацию, напоминающую старо-индийскую партию с переменной цветов.

- | | |
|------------|-------|
| 6. | d7—d6 |
|------------|-------|

Активнее 6.... d5, после чего возможно 7. ed K:d5 с равной игрой.

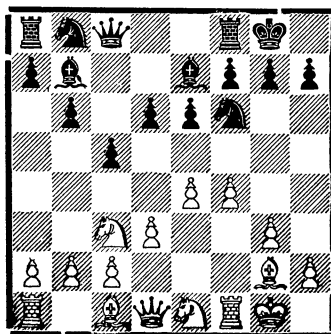
- | | |
|-----------|-----------|
| 7. Kb1—c3 | 0—0 |
| 8. Kf3—e1 | |

С целью начать продвижение пешек королевского фланга.

- | | |
|------------|--------|
| 8. | Фd8—c8 |
|------------|--------|

Потеря времени. Черным померещилась угроза 9. e5, на самом же деле это не страшно из-за 9.... Kd5.

- | | |
|-------------|---------------------------|
| 8. . . . d5 | опять давало равную игру. |
| 9. f2—f4 | c7—c5 |



10. g3—g4!

В этом весь секрет—начинается штурм королевского фланга.

10. Lf8—d8

Вряд ли лучше было 10. Kbd7 11. g5 Ke8 12. h4.

11. g4—g5 Kf6—e8

На 11. . . . Kfd7 12. f5 ef можно продолжать двояко: I) простое 13. ef C:g2 14. K:g2±; II) более сложное 13. Ch3 Ke5 (13.... fe 14. Л:f7!! Кр:f7 15. Фh5+Kpg8 16. Ce6+Kph8 17. Cf5! g6 18. C:g6 Kf8 19. C:h7! Kbd7 20. Cf5+Kpg8 21. Kg2 с разносной атакой) 14. C:f5 Kbd7 15. Kg2, с послед. Ke3 и Kd5.

12. f4—f5 e6:f5

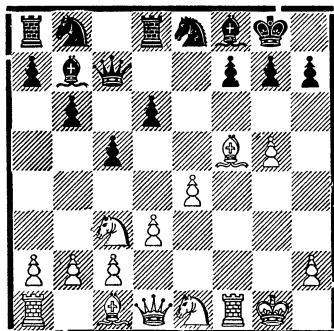
13. Cg2—h3! Ce7—f8

Это дает возможность белым осуществить интересную комбинацию. Однако, неудовлетворительны и другие продолжения: I) 13.... g6 14. ef Фс7 (или 14.... Kd7 15. fg hg 16. Фе2 Cf8 17. Фf2 и выигр.) 15. fg hg 16. Фе2 (угр. 17. Kb5) и если 16.... Cf8 (на 16.... a6 послед. 17. Ce6! fe 18. Ф:e6+Kph8 19. Лf7 и выигр.), то 17. Л:f7!! Кр:f7 (17.... Ф:f7 18. Ce6 и выигр.) 18. Ce6+Kpg7 19. Kd5 C:d5 20. C:d5 и против многочисленных угроз: 1) 20. Фf2, с послед. Фh4, Фh6×, 2) 20. Фf3, 3) 20. C:a8 нет защит, напр., 19.... Kd7 20. Фf3 Ke5 21. Фh3 Kf7 22. Cd2 Kpg8 23. Kg2 Cg7 24. Лf1 и т. д.

II) 13.... Kd7 14. ef Ke5 15. Фh5 с неотразимой атакой.

14. Ch3 : f5

Фс8—с7



15. Cf5 : h7+!

Kpg8 : h7

16. Фd1—h5+

Kph7—g8

17. Лf1 : f7!!

Фс7 : f7

Или 17.... Лd7 18. Kb5 Ф~19. Kf3 и нет защит против 20. Cd2, с послед. 21. Лf1 22. Kh4.

Если же 17.... Kf6, то просто 18. Л : c7 К : h5 19. Л : b7 и выигр.

18. g5—g6

Фf7 : g6

Вынуждено из-за двух угроз 19. gfX и 19. Фh7X.

19. Фh5 : g6

Ke8—c7

20. Kg1—f3

Cf8—e7

21. Cc1—h6

Ce7—f6

22. Ch6 : g7!

Cf6 : g7

23. Kf3—g5

Kb8—d7

24. Ла1—f1

Kd7—f8

25. Лf1 : f8+!

и мат следующим ходом.

Десятая партия

17 мая 1936 г.

Английское начало

Чеховер

Каспарян

1. c2—c4

Kg8—f6

2. Kb1—c3

g7—g6

3. e2—e4

e7—e5

4. d2—d3

Cf8—g7

5. Cf1—e2

.....

Интересна одна деталь: при 1. e4 Чеховер избирал против меня сицилианскую партию (см. третью и пятую партии). В третьей партии было сыграно: 1. e4 c5 2. Kc3 d6 3. g3 e5 4. Cg2 Ce7 5. Kge2. Таким образом, десятая партия отличается от третьей тем, что конь вместо e7 стоит на f6, с переменой цветов, что к выгоде белых.

5.

Kb8—c6

6. h2—h4!

.....

В этом заключается „соль“ всего варианта—белые грозят вскрыть линию h.

6.

Kc6—d4

Препятствуя 7. h5.

7. g2—g4!

Kd4 : e2

8. Фd1 : e2

h7—h5

Лучше было 8.... d6 9. f3 и затем h5.

9. Cc1—g5

.....

На 9. g5 может последовать 9.. Kh7, с переводом Kf8, Ke6.

9.

h5:g4

Если 9... d6, то 10. gh Л:h5 11. f4!±.

10. f2—f4!

.

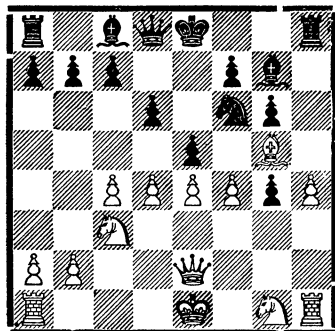
Очень сильно. Нельзя, конечно, 10.... gf? 11. Ф:f3 c6 12. 0—0—0, и 13. Лf1 с выигрышем.

10.

d7—d6

11. d3—d4

.



11.

Cg7—h6

Лучшим продолжением являлось 11. Фd7 (угр. 12.... Kh7), напр.:

а) 12. de Kh7! 13. 0—0—0 К:g5 14. fg С:e5

б) 12. fe Kh5 13. Фе3 de

в) 12. С:f6 С:f6 13. Kd5 Cg7 14. de de 15. 0—0—0 Фc6.

12. d4:e5

.

Гораздо сильнее 12. С:h6 Л:h6 13. de de 14. fe Kh5 15. Фе3 Лh7±.

12.

Ch6:g5

13. f4:g5

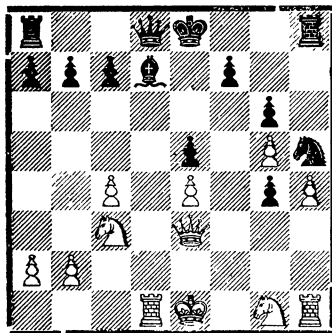
Kf6—h5

14. Фе2—e3

d6:e5

15. Ла1—d1

Cc8—d7



16. $\Phi e3-c5?$

Это ведет форсированно к разменам, в результате чего черные получают эндшпиль с большими шансами на выигрыш. Лучшим продолжением было 16. $Kd5$ $c6$ 17. $\Phi c3!$ $\Phi b8!$, после чего у белых две возможности:

- 1) 18. $Kf6+K:f6$ 19. gf $\Phi c7$;
- 2) 18. $Kb4$ $\Phi c7$ и если 19. $Kd3$, то $0-0-0$.

В обоих случаях получалась приблизительно равная игра.

16.	$\Phi d8-e7$
17. $\Phi c5:c7$	$Cd7-c6$
18. $Kc3-d5$	$Cc6:d5$
19. $\Phi c7:e7+$	$Kpe8:e7$
20. $e4:d5$

Вся эта серия ходов была вынуждена для обеих сторон.

20.	$La8-c8$
21. $Ad1-c1$

Хуже 21. $b3$ $b5!$ 22. $Lc1$ (22. bc $Lc2$ и если 23.

Лd2?, то Л:d2 24. Кр:d2 Кg3 и выигр.) 22.... Лс5
23. Лh2 Лhс8 24. Лhс2 Кf4 25. Кpd2 Кg2 и
выигр.

21.

Kh5—g3

Значительно сильнее 21.... Кf4, напр.:

1) 22. Кpd2 Кg2 23. ~ К:h4.

2) 22. Лс3 Кg2+23. Кpf2 К:h4.

22. Лh1—h2

Кg3—f5

23. с4—с5

Лh8:h4

24. Лh2—e2

Лh4—h1

Проще, конечно, 24.... f6 25. d6+Кре6 26. gf
К:d6.

25. Ле2:e5+

Кре7—d7

26. Кре1—d2

Кf5—d4

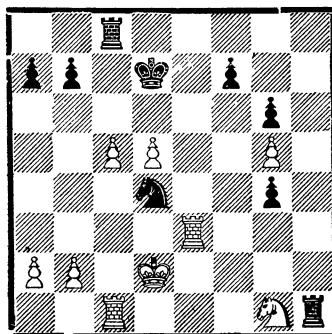
Угрожая 26.... Л:g1.

27. Ле5—e3

.

Проигрывает и 27. Ле4 Л:g1! 28. Л:g1 Кf3+
29. Кре3 К:g1 30. Л:g4 Kh3 31. Лg3 К:g5 32.
Л:g5 Л:c5 и выигр.

Или 27. Кpd3 Л:g1! 28. Л:g1 Кf3 29. Лge1
К:e1+30. Л:e1 Л:c5 и выигр.





Момент игры в зале Филармонии

27.

Лс8 : с5!

Конечно, не 27.... Л : g1 28. Л : g1 Кf3+29. Л : f3 gf 30. b4 Ле8 31. Кpd3, с большими осложнениями. Жертва качества вполне корректна—взамен черные получают лишнюю пешку и при сильной-проходной g4 должны выиграть партию.

28. Лс1 : с5

Лh1 : g1

29. Лс5—с1

.

Спасения нет, напр.: 29. d6 g3! 30. Лс7+(30. Лс1 Л : с1 31. Кр : с1 е2 32. Ле1 g1Ф и выигр.) 30.... Кр : d6 31. Л : f7 g2 32. Лf6+(32. Лg3 Лf1 33. Лf6+Л : f6 34. gf g1Ф 35. Л : g1 Кf3+ и выигр.) 32.... Кpd5 33. Лg3 Лb1 и выигр.

29.

Кd4—f3+

30. Кpd2—с2

.

Или 30. Л : f3 Лg2+31. Кре3 gf и выигр.

30.

Лg1 : с1+

31. Крс2 : с1

Кf3 : g5

32. Ле3—b3

b7—b6

33. Лb3—a3

a7—a5

34. Ла3—b3

.

Или 34. Кpd2 (на 34. Кpd1 решает 34.... f5) 34.... g3! 35. Кре3 (если 35. Кре1 (e2), то 35.... Ке4) 35.... f5 36. Лb3 f4+! 37. Кр : f4 g2 38. Лg3 g1Ф! и выигр.

34.

Кg5—e4!

35. Лb3—e3

.

Нельзя 35. Л : b6 g3 36. Лb7+ Кpd6 37. Л : f7 g2 и выигр.

35.

f7—f5

36. Kpc1—c2

Kpd7—d6

37. Kpc2—d3

Kpd6 : d5

Дальнейшее понятно.

38. Ле3—e1

g6—g5

39. Kpd3—e2

f5—f4

40. Ле1—d1+

Kpd5—e5

41. Лd1—d8

g4—g3

42. Kpe2—f3

Ke4—f6

43. Лd8—b8

g5—g4+

44. Kpf3—g2

Kf6—e4

45. Лb8—e8+

Kpe5—d4

46. Ле8—d8+

Kpd4—e3

47. Лd8—e8

f4—f3+

48. Kpg2—g1

Kpe3—d3

Сдался.

Одиннадцатая партия

18 мая 1936 г.

Новоиндийская

Каспарян

Чеховер

1. d2—d4

Kg8—f6

2. Kg1—f3

e7—e6

3. g2—g3

b7—b6

4. Cf1—g2

Cc8—b7

5. 0—0

Cf8—e7

6. c2—c4

0—0

7. Kb1—c3

.....

На 7. Фс2 лучше всего 7... Се4! и если 8. Фb3, то Кс6 9. Kd2 d5. Белым лучше всего играть 8.

Фа4 (ход Будо), ибо тогда после 8.... Кс6 9. Кd2 невозможно 9.... d5. Кроме 7.... Се4 играют еще 7.... Кс6 8. Кс3 d5! 9. cd Kb4.

7.

Kf6—e4!

Иначе 8. Фс2

8. Фd1—c2

Ke4 : c3

Хуже 8. . . . f5 9. Ke1!, но не 9. Кd2 К : c3! 10. С : b7 К : e2+ 11. Кр ~ Кс6 12. С : a8 Кe : d4 и затем Ф : a8—в пользу черных (Волков-Чехов, турнир рабпроса в Ленинграде 1932 г.)

9. Фс2 : c3

Се7—f6

Неудачный ход. Правильно 9.... d6 и затем Кd7 и Kf6. Отметим еще, что вариант 9.... f5? 10. b3 Cf6 11. Сb2 c5 12. Фd2 в пользу белых, ввиду слабой пешки d7.

10. Фс3—d3!

Kb8—c6

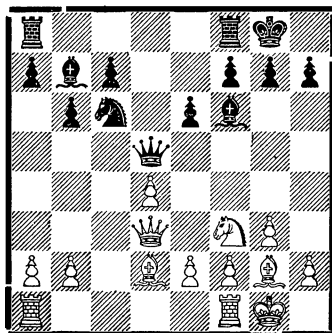
11. Сс1—d2

d7—d5

Начало комбинации, которая оказывается в пользу белых. Черные не заметили 15-го хода белых.

12. c4 : d5

Фd8 : d5



13. Kf3—g5!

.

Но не 13. e3?? Ke5! и выигр.

13.

Фd5 : g2+

14. Kpg1 : g2

Kc6—b4+

15. Фd3—e4!

Cb7 : e4+

16. Kg5 : e4

Kb4—c2

17. Ke4 : f6+

g7 : f6

18. Ла1—d1!

.

Лучше, чем 18. Лас1 К : d4. Теперь же после 18.... К : d4 19. Сс3, невозможно, Ке2 ввиду 20. С : f6 и выигр.

18.

Kc2 : d4

19. Cd2—c3

e6—e5!

Если 19.... c5, то 20. e3 и затем 21. С : f6

20. Сс3 : d4

e5 : d4

21. Лd1 : d4

Лf8—d8

22. Лf1—d1

Лd8 : d4

23. Лd1 : d4

Kpg8—f8

24. Kpg2—f1

.

Сыграно для защиты пунктов d1 и d2 после Kpe1, что дает возможность белой ладье покинуть линию d, т. к. ход Лd8 не страшен белым. Ничего не давало 24. Лd7 Лс8 и затем Кре8, вытесняя ладью с седьмой горизонтали.

24.

Kpf8—e7

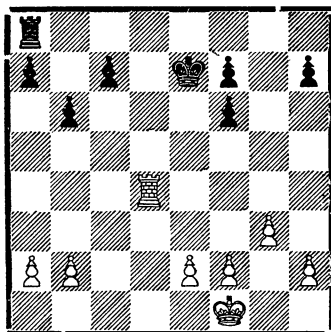
25. Лd4—e4+

Kpe7—f8

Если 25.... Kpd6, то 26. Лh4 Лh8 27. Лh5, с подавляющим перевесом у белых.

26. Ле4—d4

Kpf8—e7



27. Лd4—e4+

Белым следовало решиться пойти на продолжение 27. Лh4 Лd8 28. Кре1 Лd5 29. Л:h7, т. к. ничья им всегда была обеспечена. Опасным в этом варианте является возможность создания черными контригры, посредством нападения ладьей на пешки ферзевого фланга.

27. Кре7—f8

Ничья.

Двенадцатая партия

19 мая 1936 г.

Старо-индийская

Чеховер

Каспарян

1. c2—c4

Кg8—f6

2. Kb1—c3

g7—g6

3. e2—e4

d7—d6

4. d2—d4

Cf8—g7

5. f2—f3

0—0

6. Cc1—e3	e7—e5
7. d4—d5	c7—c5
8. Фd1—d2

С перестановкой ходов получилась позиция, встретившаяся в шестой партии после 8-го хода белых.

8.	Kf6—e8
9. g2—g4	f7—f5
10. g4 : f5	g6 : f5
11. 0—0—0	f5—f4
12. Ce3—f2	Kpg8—h8
13. h2—h4	Cc8—d7

Поскольку белые имеют возможность пойти слон на h3, черным не следовало так играть. Правильно 13.... a6, напр.: 14. Ch3 b5.

14. Cf1—h3!	Ke8—e7
-------------	--------

И здесь 14.... a6 было гораздо лучше.

15. Ch3 : d7	Kb8 : d7
--------------	----------

Сильнее 15..... Ф : d7.

16. Kg1—h3	Cg7—f6
------------	--------

17. Kh3—g5
------------	-------

Белые жертвуют пешку, надеясь овладеть открытой линией g или h.

17.	Cf6 : g5
----------	----------

18. h4 : g5	Lf8—g8
-------------	--------

Совершенно напрасно черные отклоняют принятие жервы. После 18. Ф : g5 19. Ch4 Фg7 20. Ldg1 Фf7 не видно как белые могут развить свою атаку; ничего не дает белым и 19. Ldg1 Фе7 20. Лh6 Лg8. Правда, белые могли играть так: 19. Л : h7+Кр : h7 20. Лh1+Кpg6 21. Лg1 Ф : g1+22

С:g1, но в этом эндшпиле две ладьи черных сильнее белого ферзя.

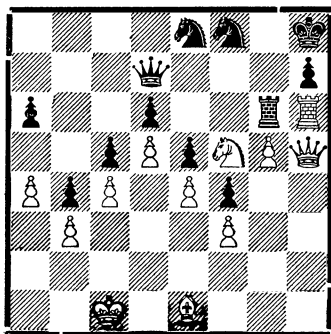
- | | |
|-------------|--------|
| 19. Лh1—h6 | Kd7—f8 |
| 20. Лd1—h1 | Лg8—g6 |
| 21. Cf2—h4 | Фd8—d7 |
| 22. a2—a4 | b7—b6 |
| 23. Фd2—h2 | a7—a6 |
| 24. Ch4—e1 | b6—b5 |
| 25. Кc3—d1! | Кc7—e8 |

Плохо 25..... Л:g5 из-за 26. Ch4 Лg6 27. Cf6+ Кrg8 28. Kf2, с послед. Kg4.

- | | |
|------------|--------|
| 26. Kd1—f2 | Ла8—a7 |
| 27. Kf2—g4 | b5—b4 |

Грозило 28. Сс3.

- | | |
|------------|--------|
| 28. Лh6:g6 | Kf8:g6 |
| 29. b2—b3 | Фd7—d8 |
| 30. Фh2—h5 | Ла7—g7 |
| 31. Kg4—h6 | Фd8—d7 |
| 32. Kh6—f5 | Лg7—g8 |
| 33. Фh5—g4 | Кg6—f8 |
| 34. Лh1—h6 | Лg8—g6 |
| 35. Фg4—h5 | |



35.

Ag6 : h6?

Проигрывающий ход. Черные в течении всей партии блокировали пешку g5 с тем, чтобы не дать возможность белому слону овладеть диагональю h4—d8, а теперь сами же идут навстречу желаниям противника.

После 35.... Kpg8 не видно как белые могли усилить свою позицию.

36. g5 : h6

Kf8—g6

37. Фh5—g5

Kph8—g8

38. Ce1—h4

Kpg8—f7

39. Фg5—d8!

.

Размен ферзей ведет к легко выигранному эндшпилю.

39.

Фd7 : d8

40. Ch4 : d8

Kpf7—f8

41. Kpc1—d2

Kpf8—f7

Черные связаны по рукам и ногам. Марш белого короля решает партию.

42. Kpd2—e2

Kpf7—f8

43. Kpe2—f2

Kpf8—f7

44. a4—a5

Kpf7—f8

45. Kpf2—g2

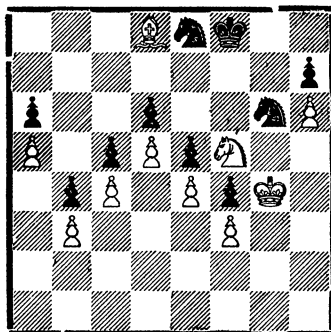
Kpf8—f7

46. Kpg2—h3

Kpf7—g8

47. Kph3—g4

Kpg8—f8



48. Kpg4—g5?

.

Трудно поверить, что этот естественный ход может поставить под сомнение выигрыш белых. 48. Kph5 или 48. Kg7 ведет к легкому выигрышу.

48.

Kg6—h8!

Черные получили передышку для перегруппировки сил. Пешка d6 защищена косвенно (вилка Kf7+).

49. Cd8—e7+

.

Играя 49. Cb6 Kf7+ 50. Kph4! Kf6 51. K:d6! K:d6 52. C:c5 Kpe7 53. C:b4, белые получали значительно больше шансов на выигрыш.

49.

Kpf8—g8

50. Kpg5—g4

Kh8—f7

51. Kpg4—h5

Kpg8—h8

52. Ce7—f8

Kph8—g8

53. Cf8—g7

.

Спокойнее 53. Ce7, что, вероятно, приводит к ничьей.

53.

Kf7—d8

Теперь белые должны принять срочные меры против Kb7, K:a5, K:b3.

54. Kf5:d6!

55. Cg7:e5

Ke8:d6

Kd6:e4?

Совсем слабо. После 55..... К:с4! 59. бс б3!
ничьей должны добиваться уже белые, ввиду силь-
ной угрозы Kb7, К:а5, К:с4.

56. f3:e4

57. Ce5—g3

58. Kph5—g5

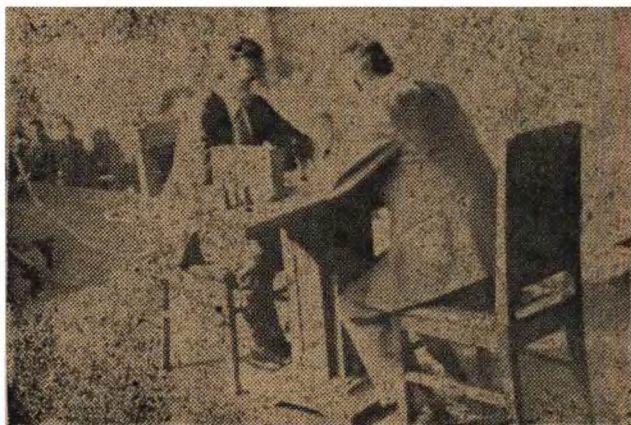
59. Kpg5—f6

f4—f3

Kd8—b7

Kb7:a5

Сдался.



Тринадцатая партия

21 мая 1936 г.

Староиндийская в первой руке

Каспарян

Чеховер

1. Kg1—f3

c7—c5

2. g2—g3

Kb8—c6

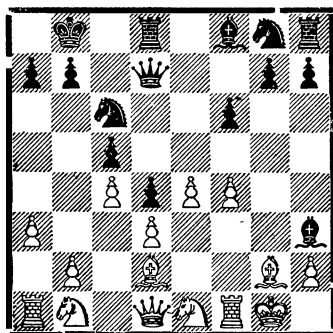
- | | |
|-----------|--------|
| 3. Cf1—g2 | e7—e5 |
| 4. d2—d3 | d7—d5 |
| 5. 0—0 | f7—f6 |
| 6. e2—e4 | d5—d4 |
| 7. c2—c4 | Cc8—e6 |
| 8. Kf3—e1 | Фd8—d7 |

Дебют разыгрывается аналогично двенадцатой партии, только с переменой цветов и с лишним темпом у белых.

- | | |
|----------|--------|
| 9. f2—f4 | 0—0—0? |
|----------|--------|

Необходимо было сначала 9... ef, ибо после 9... 0—0—0 белые могли запретить игру на королевском фланге путем 10. f5!

- | | |
|-------------|----------|
| 10. a2—a3? | Kpc8—b8 |
| 11. Cc1—d2 | e5 : f4. |
| 12. g3 : f4 | Ce6—h3 |



- | | |
|------------|-------|
| 13. f4—f5? | |
|------------|-------|

Белые не замечают 16-го хода черных.

- | | |
|-------------|----------|
| 13. | Ch3 : g2 |
| 14. Cd2—f4+ | Cf8—d6 |

15. Cf4 : d6+

16. Ke1 : g2

Фd7 : d6

g7—g5!

Отнимая у коня поле f4.

17. Kb1—d2?

.....

Необходимо было 17. Фh5!

17.

h7—h5

18. b2—b4

Kg8—h6

19. b4 : c5

Фd6—c7!

20. h2—h3

h5—h4

21. e4—e5!

Фc7 : e5

22. Ла1—b1

g5—g4!

Любопытная комбинация, смысл которой становится ясным после 26-го хода черных. Плохо 22... К : f5 23. Фf3 и т. д.

23. h3 : g4

Kh6 : g4!

24. Фd1 : g4

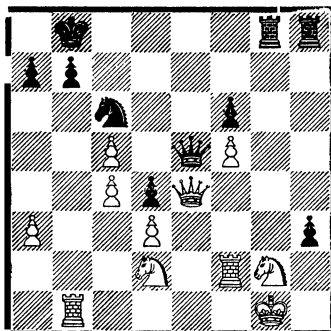
Лd8—g8

25. Фg4—e4

h4—h3

26. Лf1—f2

.....



26.

Фe5—h2+!!

27. Kpg1—f1

.....

Или 27. Кр:h2 hg, с матом в два хода.

27. Фh2—h1+

28. Кpf1—e2 h3:g2

29. Лb1:b7+

Отчаяние! Если 29. Ф:c6, то 29.... g1 К+!!, с послед. 30.... Ф:c6

29. Крb8:b7

Сдался.

Занятная партия.

Ч е т ы р ь н а д ц а т а я п а р т и я

22 мая 1936 г.

А н г л и й с к а я

Человек

Каспарян

1. c2—c4

Кg8—f6

2. Kb1—c3

e7—e5

3. d2—d3

Kb8—c6

4. Kg1—f3

g7—g6

5. g2—g3

Cf8—g7

6. Cf1—g2

d7—d6

7. 0—0

Cc8—d7

8. h2—h3

.

Ходом 7.... Cd7 черные хотели после Фс8 и Ch3 ослабить королевский фланг белых. Ход 8. h3 этому препятствует, но вызывает новые ослабления: поэтому, проще на Фс8 продолжать Le1 и на Ch3 Ch1!

8.

Фd8—c8

9. Кpg1—h2

0—0

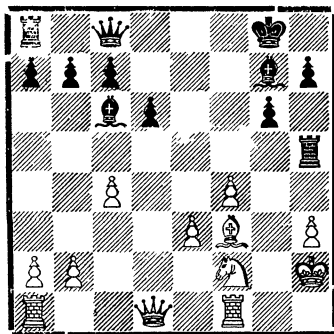
- | | |
|--------------|----------|
| 10. Cc1—e3 | Kf6—h5! |
| 11. d3—d4 | f7—f5 |
| 12. d4 : e5 | f5—f4! |
| 13. g3 : f4 | Kh5 : f4 |
| 14. Ce3 : f4 | Lf8 : f4 |
| 15. e2—e3? | |

Бить на d6 мне казалось опасным. Однако, после 15. Kd5!, с последующим Kf6+, атака черных отражалась.

- | | |
|--------------|----------|
| 15. | Lf4—f5! |
| 16. Kc3—e4 | Kc6 : e5 |
| 17. Kf3 : e5 | Lf5 : e5 |
| 18. f2—f4? | |

Прогоняя ладью туда, куда она сама хочет пойти.

- | | |
|------------|--------|
| 18. | Le5—h5 |
| 19. Ke4—f2 | Cd7—c6 |
| 20. Cg2—f3 | |

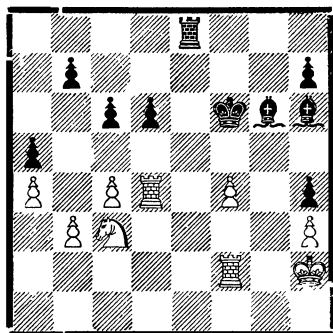


- | | |
|----------|---------|
| 20. | Фc8—e6? |
|----------|---------|

Каспарян во что-бы то ни стало хочет жертвовать! После 20.... С : f3 21. Ф : f3 Лb8 у черных подавляющее преимущество.

- | | |
|--------------|----------|
| 21. Cf3 : h5 | Фe6 : e3 |
| 22. Фd1—c1! | Фe3 : c1 |
| 23. Ла1 : c1 | g6 : h5 |
| 24. b2—b3 | Cg7—h6 |
| 25. Kf2—d3 | Cc6—e4 |
| 26. Лc1—d1 | Kpg8—f7 |
| 27. Лf1—f2 | a7—a5! |
| 28. a2—a4 | Kpf7—f6 |
| 29. Kd3—c1! | h5—h4 |
| 30. Лd1—d4 | Ла8—e8 |
| 31. Kc1—e2 | Ce4—g6 |

Если 31... Сс2, то 32. Кс3 С : b3? 33. Лb2 и т. д.
32. Ке2—c3 c7—c6



33. f4—f5!

Ведет к ничьей. Слабо 33. Л : d6+Kpf5.

33. Cg6 : f5

Если 33.... Се3?, то 34. fg+C : f2 35. Лf4+ и т. д.

- | | |
|----------------|-----------|
| 34. Лd4 : d6+ | Ле8—e6 |
| 35. Кс3—e4+! | Кpf6—e5 |
| 36. Лf2 : f5+! | Кре5 : f5 |
| 37. Лd6 : e6 | Кpf5 : e6 |
| 38. Ке4—c5+ | Кре6—e5 |
| 39. Кс5 : b7 | Ch6—d2 |
| 40. Кph2—g2 | Кре5—d4 |
| 41. c4—c5 | |

Ничья.

Пятнадцатая партия

23 мая 1936 г.

Староиндийская

Каспарян

Чеховер

1. d2—d4

Кg8—f6

2. Kg1—f3

g7—g6

После 2. Kf3 это развитие вполне целесообразно, т. к. белые не могут добиться пешечного построения c4, d4, e4 и f3 ввиду того, что поле f3 занято конем.

3. g2—g3

Cf8—g7

4. Cf1—g2

d7—g6

5. c2—c4

0—0

6. Kb1—c3

Kb8—d7

7. 0—0

e7—e5!

8. b2—b3?

.....

Плохой и непонятный ход. Белые все-таки пошли в дальнейшем слоном не на b2, а на e3.

Помимо ослаблений ферзевого фланга этот ход является еще потерей темпа. Обычно играют 8. e4 или сначала h3.

- | | |
|------------|-----------|
| 8. | Lf8—e8 |
| 9. d4:e5 | d6:e5 |
| 10. h2—h3 | |

Во избежание Kg4 после Се3. Однако, проще и лучше 10. Сb2.

- | | |
|-------------|---------|
| 10. | c7—c6 |
| 11. Сc1—e3 | Фd8—c7 |
| 12. Фd1—d2 | Kd7—f8 |
| 13. Ла1—d1 | Сс8—f5 |
| 14. Фd2—c1 | Kf6—e4? |

До сих пор черные играли точно. Маневр конем мог дать белым значительное преимущество после 15. Ка4 с угрозой Kh4. В этом случае черным пришлось бы, вероятно, вернуться конем обратно на f6, а тогда белые захватывали пункт с5.

- | | |
|-------------|-----------|
| 15. Кс3:e4? | Cf5:e4 |
| 16. Сс3—h6? | |

После этого черные добиваются, форсированно, значительно лучшего эндшпиля.

- | | |
|-------------|--------|
| 16. | Сс4:f3 |
| 17. Сg2:f3 | |

Конечно, не 17. С:g7 С:g2 18. С:f8 С:f1 19. Cd6 Фd7 и выигрывают.

- | | |
|-------------|-----------|
| 17. | e5—e4! |
| 18. Cf3—g2 | |

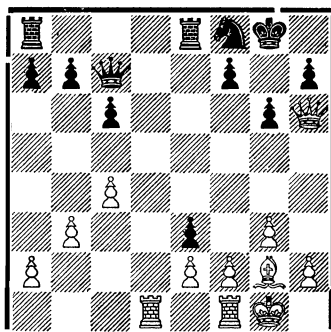
И теперь нельзя 18. С:g7 ef 19. С:f8 fe и выигр.

18.

19. Фc1 : h6

Cg7 : h6

e4—e3!



20. Фh6—f4!

.

Лучший ход. После f4 f5! ферзь белых выключался из игры.

21.

Фc7 : f4

22. g3 : f4

e3 : f2+

23. Kpg1 : f2

Kf8—e6

24. e2—e3

Ke6—c5

25. Лd1—d4

a7—a5

26. Лf1—d1

f7—f5

27. Cg2—f3

Kpg8—f7

Тонкий ход! Если сразу Ле7, то Лd8+ Л : d8+ и черные не успевают ходом Лd7 разменять ладью.

28. Лd4—d6

Ле8—e7

29. Лd6—d8

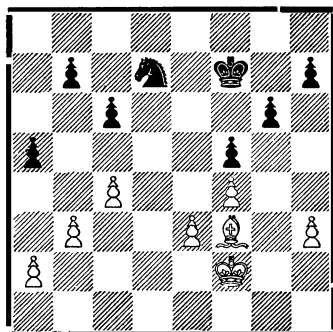
Ла8 : d8

30. Лd1 : d8

Ле7—d7

31. Лd8 : d7

Ke5 : d7



31. e3—e4!

Смело и хорошо рассчитано. Если белые не делают этого хода, то после Кс5 черные уже не дадут этой возможности.

31. f5 : e4

32. Cf3 : e4 Kd7—c5

33. Ce4—c2!

Защищая пешку b3, белые могут подготовить а3 и b4, с вытеснением коня.

33. Kpf7—f6

34. Kpf2—e3 Kc5—e6

35. Cc2—e4 h7—h6!

Чтобы после g5 и размена пешки f4 получить поле e5 для короля.

36. a2—a3! g6—g5

37. f4 : g5+ h6 : g5

38. b3—b4! a5 : b4

39. a3 : b4 Kpf6—e5

40. b4—b5! c6 : b5

41. c4 : b5 b7—b6

42. Ce4—c6 Ke6—d4

43. Cc6—d7 Kpe5—d5

44. Kpe3—d3 Kpd5—e5

Если 44..... Kpc5, то 44. Kpe4 K : b5 46. Kpf5
и ничья.

44. Kpd3—e3.

Ничья.

Шестнадцатая партия

24 мая 1936 г.

Староиндийская

Чеховер

Каспарян

1. d2—d4 Kg8—f6

2. c2—c4 d7—d6

3. Kb1—c3 e7—e5

4. f2—f3

Теория считает сильнейшим продолжением 4. Kf3.
В четвертой партии матча игра продолжалась так:
4. Kf3 Kbd7 5. Cg5 h6 6. Ch4 Ce7 7. e3 c6 8. Фс2
Kh5! 9. С : e7 Ф : e7 с полным уравнением.

Как известно, лишение черных рокировки не
дает преимущества белым: 4. de de 5. Ф : d8+
Кр : d8 6. Cg5 Се6 7. 0—0—0+Kbd7 8. Kf3 Kpc8,
с послед. 9... c6 (партия Алаторцев—Богатырчук,
Москва 1931 г.).

4. e5 : d4

Ценой отдачи центра, черные стремятся получить
фигурную игру.

5. Фd1 : d4

Kb8—c6

6. Фd4—d1

Cc8—e6

7. e2—e4

g7—g6!

Правильный план игры—чернополюсный слон в этом варианте должен занимать главную диагональ. Слабо было сыграно в партии Алаторцев—Каспарян (Тбилиси 1933 г.) 7.... Ce7 8. Ce3 Фd7 9. Фd2, после чего слон на e7 занимает явно неудачную позицию.

8. Cc1—e3

Cf8—g7

9. Фd1—d2

Kc6—e5

С целью вызвать ослабление диагонали a1—h8.

10. b2—b3

Kf6—d7

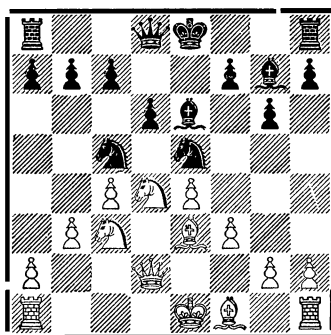
11. Kg1—e2

Kd7—c5

12. Ke2—d4

.

Белый конь на d4 занял сильную позицию. Черные должны принять решительные контр-меры.



12.

Фd8—h4+

13. Ce3—f2

.

13. g3 Фf6 14. Се2 Кс6 15. Лd1 К:d4 16. С:d4
Ф:d4 17. Ф:d4 С:d4 18. Л:d4 мало отличается
от продолжения, случившегося в партии.

13. Фh4—f6
14. Cf1—e2
14. 0—0—0 0—0 вело к обоюдо-острой игре.
14. Ке5—с6
15. Ла1—d1 Кс6:d4
16. Cf2:d4 Фf6:d4
17. Фd2:d4 Сg7:d4
18. Лd1:d4 а7—а5

В результате разменов игра сравнялась. Нес-
колько лучшее расположение белых фигур компен-
сируется слабостью черных полей у белых.

19. 0—0 0—0
20. f3—f4 Се6—d7
Естественный ход 20. . . . f5 был хуже из-за 21.
ef С:f5 22. Kd5 Лf7 23. g4.

21. Кс3—d5 Кс5—e6
22. Лd4—d2 Cd7—с6
22. Kd5—e7+

Плохо 23. Kf6+Kpg7 24. e5 Лад8±.

23. Kpg8—h8

Слабее 21. Kpg7 22. f5 Кс5 23. f6+Kph8 24.
К:с6 bc 25. Cf3 (угр. 26. e5) 25.... Kd7 26. с5!
К:с5 27. e5 de 28. Лс1, с большими осложнениями
в пользу белых.

24. Ке7:с6 b7:с6
25. e4—e5

Сразу к ничьей вело 25. Сg4!

25. Лa8—d8

26. e5 : d6?

Опять 26. Сg⁴ давало легкую ничью. После хода в партии белые получают худший эндшпиль (из-за слабости черных полей).

26. Лd8 : d6

27. Лd2 : d6

Или 27. Лfd1 Лfd8 28. Л : d6 cd! 29. g³ c5, с послед. Kd4.

27. c7 : d6

28. Ce2—f3 c6—c5

Но не 28. . . . Kd4? 29. Ле1 и затем 30. Ле7.

29. Cf3—d5 Kpg8—g7

30. f4—f5

30. С : e6 fe приводило к тяжелому для белых ладейному эндшпилю.

30. g6 : f5

31. Лf1 : f5 Ке6—d4

32. Лf5—f2 f7—f5

33. Лf2—d2 Лt8—e8

34. Kpg1—f2 Kpg7—f6

35. Cd5—f3 Ле8—b8

План черных заключается в образовании слабостей белых на ферзевом фланге, посредством движения пешки a.

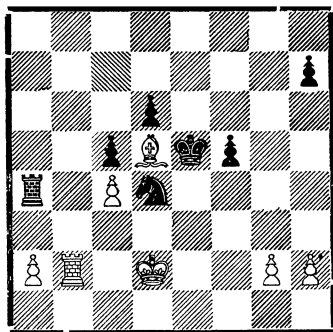
36. Kpf2—e3 a5—a4!

37. b3 : a4 Лb8—b4

38. Cf3—d5 Лb4 : a4

39. Лd2—b2 Kpf6—e5

40. Kpe3—d2



40.

Ла4—а3?

Потеря драгоценного времени. Просто выигрывало немедленное 40. f4!, напр., 41. Крс1 Кf5 42. Крb1 Ке3 43. Ле2 Крд4 44. Лf2 К:d5 и выигр. Маневр Кd4—f5—e3 во всех вариантах решает партию.

41. Крд2—c1!

f5—f4

После 41. Крf4 42. Крb1 Кре3 43. Лb6! черные не могут выиграть.

42. Крс1—b1

Кd4—f5

43. Лb2—b8!

Ла3—e3

Последний шанс на выигрыш заключался в 43... Ке3 44. Ле8+Крf5 45. Лf8+Крг5 46. Лg8+Крh6 47. Лd8 Ла6. После хода в тексте партия кончается ничьей.

44. a2—a4

Кре5—d4

45. Лb8—f8

Ле3—e1+

46. Крb1—b2

Ле1—e2+

47. Крb2—b3

Кf5—e7

48. Лf8:f4+

Крд4—e5

49. Лf4—h4	Ле2—e3+
50. Kpb3—c2	Ke7 : d5
51. Лh4—h5+	Kpe5—d4
52. Лh5 : d5+	Kpd4 : c4
53. Лd5 : d6	Ле3—a3
54. Лd6—h6	Ла3—a2+
55. Kpc2—d1	Ла2 : g2
56. Лh6 : h7	Kpc4—b3
57. h2—h4	Kpb3 : a4
58. Лh7—b7	Лg2—h2
59. h4—h5	Kpa4—a5
60. h5—h6	Лh2 : h6
61. Kpd1—c2	

Ничья.

Семнадцатая партия

28 мая 1936 г.

Ново-индийская

Каспарян

Чеховер

1. d2—d4	Kg8—f6
2. Kg1—f3	e7—e6
3. g2—g3	b7—b6
4. Cf1—g2	Cc8—b7
5. 0—0	Cf8—e7
6. c2—c4	0—0
7. Kb1—c3	d7—d6

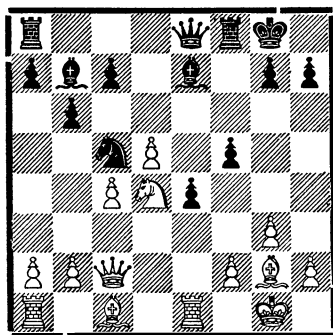
С перестановкой ходов получился известный вариант ново-индийской защиты.

В одиннадцатой партии матча я сыграл 7.... Ke4.

- | | |
|------------|---------|
| 8. Фd1—c2 | Kb8—d7 |
| 9. e2—e4 | e6—e5 |
| 10. d4:e5 | d6:e5 |
| 11. Лf1—d1 | Фd8—e8! |

Грозил 12. К:e5. Теперь черные собираются закончить развитие путем c6!, с последующим Фb8, Фc7 и т. д.

- | | |
|------------|--------|
| 12. Кc3—d5 | Kf6:d5 |
| 13. e4:d5 | f7—f5! |
| 14. Лd1—e1 | e5—e4 |
| 15. Kf3—d4 | Kd7—c5 |



16. Cg2—f1

.....

Если 16. b4, то Kd3 и затем Cf6. Теперь видно, что белые по дебюту ничего не получили.

16.

a7—a5

17. Kd4—b3

Фe8—g6?

Потеря времени. Следовало играть сразу 17.... c6! и затем Лd8, создавая сильное давление.

- | | |
|--------------|----------|
| 18. Kb3 : c5 | Ce7 : c5 |
| 19. Cc1—f4 | Lf8—f7 |
| 20. Cf1—g2 | Фg6—f6 |
| 21. Cf4—e3! | Cc5 : e3 |
| 22. f2 : e3! | c7—c6 |

Теперь этот ход не дает нужного эффекта.

- | | |
|-------------|----------|
| 23. d5 : c6 | Cb7 : c6 |
|-------------|----------|

И здесь сильнее было 23... Ф : c6.

- | | |
|--------------|-----------|
| 24. La1—d1 | La8—d8 |
| 25. Фc2—b3 | Lf7—d7 |
| 26. Ld1 : d7 | Ld8 : d7 |
| 27. Le1—d1 | |

Если 27. c5+, то Cd5 28. Ф : b6 Ф : b6 29. cb
Лb7 и т. д.; или 27. Ф : b6 Лb7 и затем Л : b2.

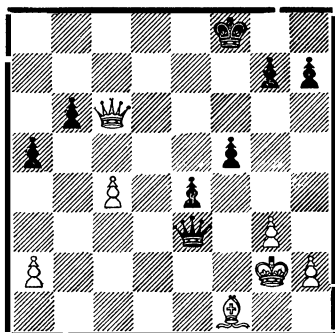
- | | |
|--------------|-----------|
| 27. | Ld7 : d1+ |
| 28. Фb3 : d1 | Фf6 : b2! |

Так как преимущество черных испарилось, то они жертвуют фигуру, после чего партия должна была закончиться ничьей.

- | | |
|--------------|-----------|
| 29. Фd1—d8+ | Kpg8—f7 |
| 30. Фd8—c7+ | Kpf7—f8 |
| 31. Фc7 : c6 | Фb2—c1+ |
| 32. Cg2—f1 | |

Или 32. Kpf2 Фd2 + 33. Kpf1 Фd1+ и вечный шах.

- | | |
|-------------|-----------|
| 32. | Фc1 : e3+ |
| 33. Kpg1—g2 | Фe3—f3+ |
| 34. Kpg2—g1 | Фf3—e3+ |
| 35. Kpg1—g2 | |



35. g7—g6?

Черные, считая, что ничья им обеспечена, пытаются играть на выигрыш. Ходом в тексте освобождается путь королю на h6, где он будет в безопасности от шахов, привязывая белого ферзя к диагонали h1—a8, ввиду угрозы Фf3+; Kpg1 e3! Однако, черные не замечают перевода ферзя белых на f4 с отражением атаки и сохранением лишней фигуры. Следовало дать вечный шах.

36. Фс6—d6+! Kpf8—f7

37. Фd6—f4! Фе3 : f4

Ничего лучшего нет. Остальное понятно.

38. g3 : f4 Kpf7—e6

39. Kpg2—f2 Kpe6—d6

40. Kpf2—e3 Kpd6—c5

41. a2—a3! Kpc5—d6

42. Kpe3—d4 h7—h6

43. h2—h4! Kpd6—e6

44. Cf1—e2 Kpe6—d6

45. Ce2—d1	Kpd6—e6
46. Cd1—a4	Kpe6—f6
47. Ca4—c2!	g6—g5
48. h4 : g5+	h6 : g5
49. f4 : g5+	Kpf6 : g5
50. Cc2 : e4!	f5 : e4
51. Kpd4 : e4	Kpg5—f6
52. Kpe4—d5	Kpf6—e7
53. Kpd5—c6	Сдался.



За столом судейской коллегии

Приложения.

УТВЕРЖДАЮ:

**Председатель Всесоюзного Комитета по Дела
Физкультуры и Спорта при СНК СССР.**

И. Харченко

ПОСТАНОВЛЕНИЕ

**Исполбюро шахсекции при Всесоюзном Комитете
по Делах Физкультуры и Спорта от 29-го июня
1936 года.**

- 1. Утвердить результаты квалификационного
матча на звание мастера между чемпионом ЗСФСР
т. Каспаряном и мастером В. Чеховером.**
- 2. Победителю матча Г. М. Каспаряну присвоить
звание шахматного мастера СССР.**

Председатель Исполбюро Шахсекции

Н. Крыленко.

Приложения

Ереван. ВСФК АРМЕНИИ

Поздравляю Вас и Каспаряна с достижением большого успеха—получением звания мастера СССР. Желаю дальнейшего расцвета шахматного искусства в Армении.

Н. Крыленко

* * *

На имя ВСФК и тов. Каспаряна было получено много приветственных телеграмм, в том числе от ВСФК ЗСФСР, ВСФК Грузии, шахсекции Азербайджана, м. Гоглидзе и др. организаций и лиц.

Приложения

Характерной особенностью данного матча является острая комбинационная игра обеих сторон, что встречается очень редко за последнее время.

У Каспаряна преобладает, главным образом, блестящая, смелая тактика игрока, идущего преимущественно на непосредственную атаку. Следует также отметить отсутствие в его творчестве шаблона и рутины, в чем залог его дальнейших успехов.

Наряду с этим, Каспарян прекрасно и точно разыгрывает заключительные стадии партий. Единственное, чего ему не хватает, это достаточных знаний начальных стадий и тренировки с сильными шахматистами, благодаря чему наблюдается недостаточная выдержка при игре на длинную дистанцию. И мне кажется, что если Каспаряну будут созданы благоприятные условия для усовершенствования, то он быстро выдвинется по стилю игры в ряд таких мастеров, как Рагозин, Рюмин, Алаторцев и др.

На мой взгляд, победа Каспаряна является не случайной, ибо трудно приноровиться к его остро комбинационной игре, и только во второй половине матча, присмотревшись к его игре, мне удалось несколько улучшить результат.

Следует отметить, что с организационной стороны матч протекал вполне удовлетворительно, при чем решающую роль в деле обеспечения обеих участников необходимыми условиями и создания благо-

Приложения

приятной обстановки для игры сыграла большая личная инициатива организаторов матча.

Остается пожелать, чтобы шахматная организация Армении нашла необходимые пути для дальнейшего совершенствования тов. Каспаряна.

В. Чеховер

газ. „Коммунист“

Май 1936 г.

* * *

Закончившийся квалификационный матч на звание мастера между чемпионом ЗСФСР Каспаряном и одним из сильнейших мастеров Союза — участником 2-ого московского международного шахматного турнира — Чеховером вызвал огромный интерес шахматной общественности не только Армении, но и Грузии и всего Закавказья. Являясь питомцем шахматной организации Тбилиси, Каспарян выявил свое большое шахматное дарование в ряде ответственных Тбилисских соревнований.

После переезда в Армению Каспарян сумел вписать в свой актив победу в чемпионате ЗСФСР 1935 года и, наконец, блестящий выигрыш матча у мастера Чеховера.

Матч с самого начала принял ожесточенный характер. Предположение многих, что Каспарян не выдержит такого серьезного соревнования, не оправдалось.

Выиграв в прекрасном атакующем стиле вторую партию, Каспарян обрел уверенность в своих силах

Приложения

и в дальнейшем вел свои партии весьма предприимчиво.

Первую половину матча Каспарян закончил с результатом $+4\frac{1}{2}-3\frac{1}{2}$ и вторую со счетом $+5-4$. Счет матча мог быть еще лучшим, если Каспарян в ряде партий проявил бы большую осмотрительность.

В матче поражала крайняя напряженность борьбы. Почти во всех партиях противники стремились к выигрышу, не боясь осложнений.

Все партии матча интересны и содержательны. Насыщенность партий атаками и комбинационными мотивами вытекает из стиля обоих противников.

Некоторые партии матча дают образцы накопления микроскопических преимуществ, достаточных для выигрыша эндшпиля. В этой стадии игры Каспарян показал полное превосходство над своим противником, что неудивительно, так как Каспарян является одним из выдающихся в СССР составителей этюдов.

Игра Каспаряна в недавнем прошлом характеризовалась недостаточной активностью. Он предоставлял своим противникам вести атаку и только в дальнейшем, когда Каспаряну удавалось перехватить инициативу, он проводил контр-атаку с образцовой четкостью.

Анализ партий Каспаряна показывает, что игра его сейчас отшлифовалась, что он вырос настолько,

Приложения

что уже в ближайшие годы сможет успешно бороться с лучшими мастерами Советского Союза.

Матч вызвал огромный интерес среди трудящихся Еревана. Ежедневно огромное количество молодежи, рабочих и служащих заполняло залы, где происходила игра. Матч посетило свыше 10.000 чел.

Это красноречивое доказательство того, что в Армении имеются все возможности для выдвижения новых квалифицированных шахматистов из среды талантливой молодежи.

В. Гоглидзе

„Вечерний Тбилиси“

Июнь—1936 г.

* * *

Закончившийся матч явился наиболее важным событием в моей шахматной практике и принес мне колоссальную пользу.

С игрой мастера Чеховера я был хорошо знаком по литературе. Я был очень рад, когда мне дали возможность играть с таким мастером, как Чеховер, — ярким представителем ленинградской комбинационной школы.

Не останавливаясь на спортивном результате, мне хочется отметить те ценные уроки, которые дал мне Чеховер, в особенности в области миттельшпиля

Приложения

и эндшпиля. Здесь именно сказалась его богатая фантазия. Большинство эндшпилей мастер Чеховер разыгрывал с завидной точностью, как, например, это было в 3, 7, 12 и 16 партиях.

Матч явился стимулом к дальнейшему развитию шахматного движения в Армении, которое из года в год растет у нас.

Шахматная организация Армении, являющаяся наиболее молодой в братских республиках, имеет все возможности для выдвижения новых кадров из среды талантливой молодежи и я думаю, что недалеко то время, когда в Армении появится ряд сильнейших первокатегорников, а затем и мастеров шахматной игры.

Г. К а с п а р я н
гав. „Коммунист“
Май 1936 г.

О Г Л А В Л Е Н И Е

	Стр.
Предисловие	9
Регламент матча	12
Движение матча	14
Первая партия	15
Вторая партия	18
Третья партия	24
Четвертая партия	29
Пятая партия	33
Шестая партия	36
Седьмая партия	41
Восьмая партия	46
Девятая партия	51
Десятая партия	55
Одиннадцатая партия	62
Двенадцатая партия	65
Тринадцатая партия	70
Четырнадцатая партия	73
Пятнадцатая партия	76
Шестнадцатая партия	80
Семнадцатая партия	85
Приложения	91

Обложка работы худ. С. Арутюняна
Тех. редактор Л. Оганян

Сдано в набор 2/XII 1936 г.
Подписано к печати 4/I 1937 г.
Уполном. Главлита— „и“ 4600
Изд. № 3949
Заказ № 1440
Тираж 3.000
Типография Госиздата АССР, Ереван, ул. Кнунянца, 4

